

Soutien aux opérations du LaMPSS

**Système de soutien aux programmes relatifs au
marché du travail**

Guide de compatibilité informatique

Préparé par : Soutien aux opérations du LaMPSS
Octobre 2016
Version : 1.5

© 2016 Ministère du Travail et de l'Éducation postsecondaire de la Nouvelle-Écosse

Le présent document est un produit du Ministère du Travail et de l'Éducation postsecondaire de la Nouvelle-Écosse. Le document et son contenu sont protégés par les lois canadiennes et internationales sur le droit d'auteur. Le contenu du document est confidentiel, il est la propriété exclusive du Ministère et il est fourni au destinataire sous réserve que le document, l'information, les concepts, les idées, la documentation et les spécifications qui y sont présentés serviront uniquement au travail du destinataire avec le ministère du Travail et de l'Éducation postsecondaire ou pour le compte de ce dernier. Toute reproduction, distribution, divulgation ou autre utilisation, sauf sur autorisation expresse et écrite du ministère du Travail et de l'Éducation postsecondaire, sont strictement interdites.

Le destinataire reconnaît que la présentation du présent document ne lui confère aucun droit à la propriété intellectuelle rattachée au contenu. Le ministère du Travail et de l'Éducation postsecondaire ne fait aucune garantie, explicite ou implicite, dans le présent document et il n'assume aucune responsabilité pour les erreurs, omissions ou imprécisions contenues dans le document. L'information fournie dans le présent document peut changer sans préavis.

Table des matières

1	Introduction	3
1.1	Aperçu du LaMPSS	3
1.2	Objet du document	4
2	Système d'exploitation Windows de Microsoft	5
2.1	Exigences concernant l'ordinateur	5
2.2	Navigateur Web	5
2.2.1	Navigateurs qui ne sont pas compatibles pour le moment avec le LaMPSS	5
2.2.2	Déterminez la version d'Internet Explorer	5
2.2.3	Déterminez votre navigateur par défaut en utilisant Internet Explorer	6
2.2.4	Réglage du navigateur Web par défaut sur votre ordinateur muni de Windows 10	7
2.2.5	Configuration comme site de confiance avec Internet Explorer	7
2.2.6	Internet Explorer 11 -- Réglages « Compatibility View Settings »	8
2.2.7	Désactivez la fonction de blocage des fenêtres flash	8
2.3	Version d'Adobe	9
2.3.1	Version du lecteur d'Adobe	9
2.3.2	Lecteur d'Adobe par défaut	10
3	Système d'exploitation du Macintosh d'Apple	11
3.1	Exigences concernant l'ordinateur	11
3.2	Navigateur Web	11
3.2.1	Safari	11
3.2.2	Déterminez votre navigateur par défaut en utilisant Safari (d'OS X jusqu'à Yosemite)	12
3.2.3	Déterminez votre navigateur par défaut en utilisant Safari (OS X Yosemite et versions plus récentes)	12
3.3	Version d'Adobe	13
3.3.1	Version du lecteur d'Adobe	13
3.3.2	Lecteur d'Adobe par défaut	14
4	Dépannage	16
4.1	Ouverture de session dans la LaMPSS	16
4.2	Téléchargement et envoi d'une demande dans le LaMPSS	16

1 INTRODUCTION

1.1 APERÇU DU LAMPSS

Le Système de soutien aux programmes relatifs au marché du travail (*Labour Market Programs Support System – LaMPSS*) est un système commun et un ensemble de processus d'affaires élaborés tout spécialement pour l'administration des programmes et services relatifs au marché du travail, et ce à l'intention de quatre partenaires provinciaux :

1. Le ministère des Services communautaires (MSC) qui comprend les divisions suivantes :
 - Services d'aide à l'emploi (SAE)
 - Programme de soutien aux personnes handicapées (PSPA)
2. L'Office de l'immigration de la Nouvelle-Écosse (OINE)
3. L'Agence de l'apprentissage de la Nouvelle-Écosse (AANE)
4. Le ministère du Travail et de l'Éducation postsecondaire (Direction du perfectionnement des compétences), qui comprend les divisions suivantes :
 - Emploi Nouvelle-Écosse (ENE)
 - Initiatives en milieu de travail (IMT)
 - Éducation aux adultes (EA)
 - Initiatives pour les jeunes (IJ)

Le LaMPSS est un système de soutien en ligne qui vous offre les possibilités suivantes :

- L'envoi en ligne des demandes de financement au titre des programmes sur le marché du travail.
- L'envoi électronique des rapports d'activités et financiers.
- La consultation de vos ententes de financement courantes et antérieures.
- La consultation de l'historique des paiements et des chèques.
- L'échange d'information dans les deux langues officielles (le cas échéant) de façon sécurisée, privée et efficace.
- La mise à jour des renseignements sur votre organisme une fois qu'il est inscrit dans le LaMPSS.
- La détermination du fonctionnaire avec qui communiquer pour des renseignements sur votre entente.
- L'utilisateur principal du LaMPSS pour l'organisme peut ajouter des utilisateurs supplémentaires membres de l'organisme.
- L'accès à un soutien continu à l'intention des utilisateurs.

1.2 OBJET DU DOCUMENT

Le document offre des conseils et des exemples de la manière de vérifier votre ordinateur pour voir s'il dispose des bonnes versions des logiciels nécessaires et s'il est configuré de la bonne manière pour fonctionner correctement avec le LaMPSS.

Votre ordinateur doit disposer de certaines caractéristiques de base pour bien fonctionner avec le LaMPSS. Le présent document décrira les étapes à suivre pour vous aider à vérifier si votre ordinateur est configuré selon les exigences minimales.

2 SYSTÈME D'EXPLOITATION WINDOWS DE MICROSOFT

Le LaMPSS est un système Web et pour y avoir accès, il faut un ordinateur Macintosh ou un ordinateur muni d'un système d'exploitation Windows.-Vous ne pourrez pas tirer parti de toute la fonctionnalité du LaMPSS avec un téléphone cellulaire ou une tablette.

2.1 EXIGENCES CONCERNANT L'ORDINATEUR

La version minimale du système d'exploitation Windows de Microsoft dont vous avez besoin pour utiliser le LaMPSS est

- Windows XP

2.2 NAVIGATEUR WEB

Le LaMPSS est un système sur le Web et il faut un ordinateur pour accéder au système et l'utiliser. La présente section décrit les navigateurs Web qui sont compatibles avec un système d'exploitation Windows de Microsoft.

- Internet Explorer 8.0 ou version plus récente de Microsoft

Nous avons décrit les étapes pour vérifier que vous avez la version minimale nécessaire installée sur votre ordinateur. Nous avons aussi expliqué comment déterminer quel navigateur Web est votre navigateur par défaut.

2.2.1 Navigateurs qui ne sont pas compatibles pour le moment avec le LaMPSS

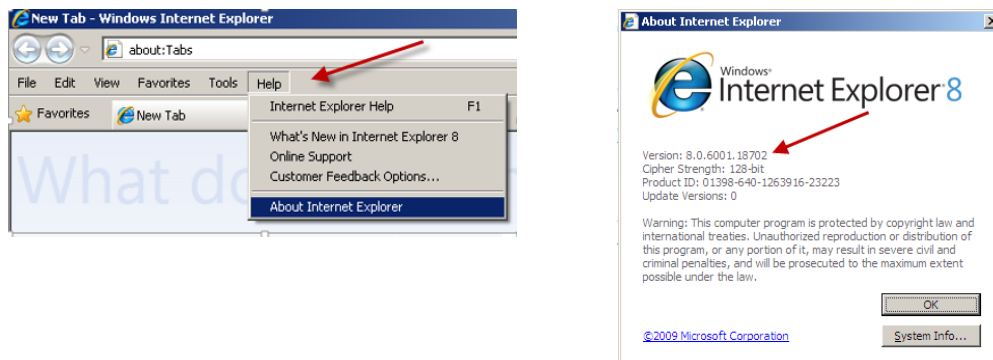


Veillez noter que GOOGLE CHROME, MICROSOFT EDGE et FIREFOX ne sont pas compatibles avec le LaMPSS. Si l'un de ces navigateurs est votre navigateur par défaut, vous éprouverez des difficultés avec les fonctions du LaMPSS. Veillez à ce qu'Internet Explorer soit votre navigateur par défaut quand vous utilisez le LaMPSS.

2.2.2 Déterminez la version d'Internet Explorer

1. Il faut Internet Explorer 8.0 de Microsoft ou une version plus récente pour utiliser le LaMPSS.
2. Cliquez sur **Start** dans le coin inférieur gauche de l'écran.
3. Cliquez sur **Programs** dans le menu.
4. Cliquez sur le lien du logiciel **Internet Explorer** pour le lancer.
5. À partir de la fenêtre d'Internet Explorer, cliquez sur **Help** dans la barre de menu.

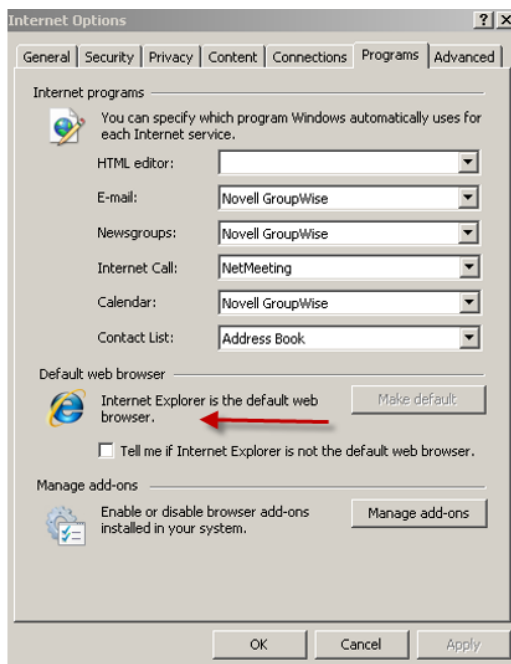
6. Cliquez ensuite sur **About Internet Explorer**.
7. Notez le numéro de la version indiqué dans la fenêtre contextuelle **About**.



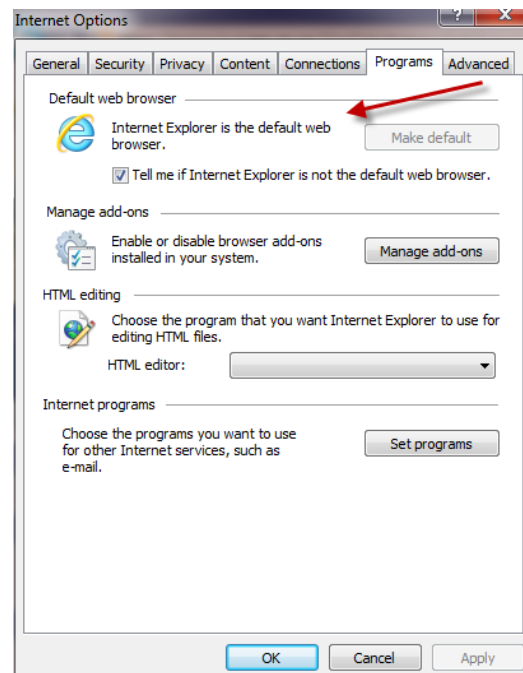
2.2.3 Déterminez votre navigateur par défaut en utilisant Internet Explorer

1. Ouvrez Internet Explorer.
2. Cliquez sur **Tools**.
3. Cliquez sur **Internet Options**.
4. Choisissez l'onglet **Programs**.
5. Sous **Default Web Browser**, vous verrez si Internet Explorer est votre navigateur par défaut.

Windows XP



Windows 7



2.2.4 Réglage du navigateur Web par défaut sur votre ordinateur muni de Windows 10

Voici les étapes à suivre pour faire d'Internet Explorer 11 votre navigateur Web par défaut.

1. Cliquez sur **Start** et tapez **Default Browser**.
2. Choisissez **Choose a default web browser**.
3. La fenêtre des paramètres (**Settings**) s'ouvrira; cliquez sur **Default apps** à gauche.
4. À droite, choisissez **Web browser**.
5. Une nouvelle fenêtre s'ouvrira avec **Choose an app**. Choisissez **Internet Explorer 11**.

2.2.5 Configuration comme site de confiance avec Internet Explorer

Régler le site du LaMPSS comme site de confiance (trusted site) améliorera l'expérience de l'utilisateur du système. Si le site n'est pas réglé comme site de confiance, l'utilisateur rencontrera des messages d'avertissement lors du téléchargement des formulaires et d'autres difficultés semblables.

1. Lancez Internet Explorer et allez au site Web (<https://lampss.gov.ns.ca>).
2. Dans Internet Explorer, allez à **Tools >> Internet Options**.
3. Dans **Internet Options**, sélectionnez l'onglet **Security** et cliquez sur **Trusted Sites**.

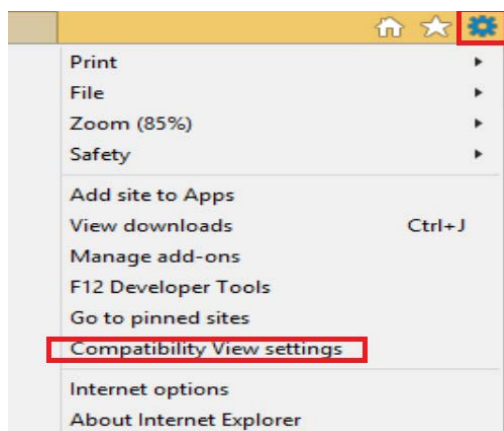


4. Cliquez sur **Sites**.
5. L'URL principal pour le site actuel (s'il n'est pas déjà un site de confiance) s'affichera par défaut dans le champ **Add this website to the zone**.
6. L'URL du site actuel s'affichera dans le champ **Add this website to the zone**; cliquez sur le bouton **Add** puis cliquez sur le bouton **Close**.

2.2.6 Internet Explorer 11 -- Réglages « Compatibility View Settings »

Si Internet Explorer 11 est installé sur votre ordinateur, vous aurez peut-être à ajouter le site Web du gouvernement « gov.ns.ca » aux sites compatibles pour activer certaines fonctions du LaMPSS, p. ex. la consultation des rapports.

1. Ouvrez le navigateur Internet Explorer 11 et ouvrez une session dans le LaMPSS.
2. Cliquez sur **Tools** dans la barre de menu.
3. Choisissez **Compatibility View Settings**.



gov.ns.ca devrait déjà figurer dans la fenêtre **Add this Website**. Si ce n'est pas le cas, tapez gov.ns.ca dans la fenêtre **Add this Website**.

4. Cliquez sur **Add**.
5. Fermez la fenêtre.

2.2.7 Désactivez la fonction de blocage des fenêtres flash

Si la fonction de blocage des fenêtres flash d'Internet Explorer est activée, cela pourrait vous empêcher de télécharger les formulaires de demande et les rapports financiers et d'activités.

Pour désactiver la fonction **Pop-up Blocker** :

1. Ouvrez Internet Explorer.
2. Cliquez sur **Tools** dans la barre de menu.
3. Défilez jusqu'à **Pop-up Blocker**.
4. Si vous voyez **Turn On Pop-up Blocker**, cela signifie que la fonction est déjà désactivée.
5. Si vous voyez **Turn Off Pop-up Blocker**, cela signifie que la fonction est activée et que vous voulez effectivement cliquer sur **Turn Off Pop-up Blocker** pour la désactiver.

2.3 VERSION D'ADOBE

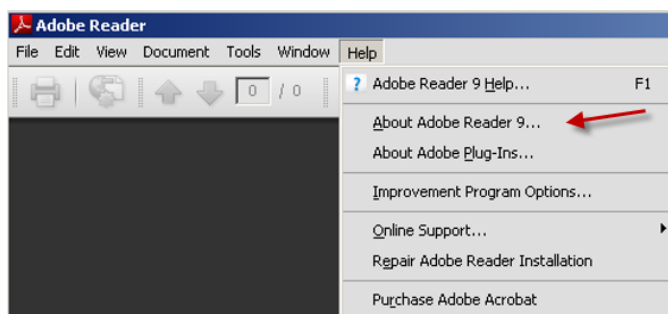
Pour envoyer en ligne une demande dans le LaMPSS ou des rapports financiers et d'activités, il vous faut

- au moins la version 9.3.3 d'Adobe Reader ou une version plus récente.

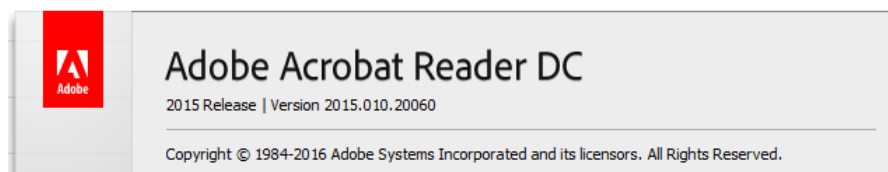
La présente section explique en détail comment déterminer la version du lecteur d'Adobe installée sur votre ordinateur afin de savoir si vous avez la version minimale requise pour utiliser le LaMPSS. Nous avons aussi expliqué comment déterminer si Adobe est votre lecteur par défaut.

2.3.1 Version du lecteur d'Adobe

1. Version minimale requise : 9.3.3
2. Cliquez sur **Start** dans le coin inférieur gauche de l'écran.
3. Cliquez sur **Programs** dans le menu.
4. Cliquez sur le logiciel **Adobe Reader** pour le lancer.
5. À partir de la fenêtre du lecteur d'Adobe, cliquez sur **Help** dans la barre de menu.
6. Choisissez **About Adobe Reader**.



7. Notez le numéro de la version indiqué dans la fenêtre contextuelle **About**. Sachez que la version DC est en fait la version 10.

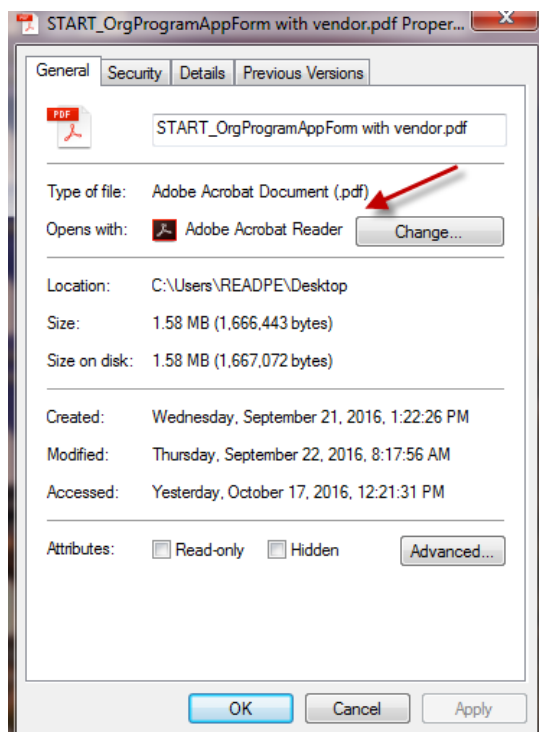


8. Si vous n'avez pas la version minimale nécessaire du lecteur d'Adobe, ouvrez une session dans le LaMPSS et vous trouverez, dans la page d'accueil, un raccourci qui vous mènera au site Web d'Adobe. Vous pourrez alors télécharger la toute dernière version du lecteur.

2.3.2 Lecteur d'Adobe par défaut

Vous pouvez avoir Adobe Reader sur votre ordinateur, mais il faut le choisir comme lecteur par défaut pour envoyer vos demandes et vos rapports avec succès.

1. Choisissez un formulaire Adobe.
2. Faites un clic droit et choisissez **Properties**.
3. La fenêtre des propriétés du fichier s'affichera. Cliquez alors sur l'onglet **General**.
4. Vous y verrez un champ appelé **Opens with**.
5. Cliquez sur le bouton **Change** (si Adobe Reader n'est pas affiché) et choisissez Adobe Reader.



3 SYSTÈME D'EXPLOITATION DU MACINTOSH D'APPLE

Le LaMPSS est un système Web et pour y avoir accès, il faut un ordinateur Macintosh ou un ordinateur muni d'un système d'exploitation Windows. Vous ne pourrez pas tirer parti de toute la fonctionnalité du LaMPSS avec un téléphone cellulaire ou une tablette.

3.1 EXIGENCES CONCERNANT L'ORDINATEUR

Pour accéder au LaMPSS, la version minimale nécessaire du système d'exploitation de l'appareil Macintosh d'Apple est

- Mac OS X d'Apple

3.2 NAVIGATEUR WEB

Le LaMPSS est un système sur le Web et il faut un ordinateur pour accéder au système et l'utiliser. La présente section décrit le navigateur Web qui est compatible avec un système d'exploitation pour un ordinateur Macintosh.

- Safari 5 d'Apple ou version plus récente

Nous avons décrit les étapes pour vérifier que vous avez la version minimale nécessaire installée sur votre ordinateur. Nous avons aussi expliqué comment déterminer quel navigateur Web est votre navigateur par défaut.

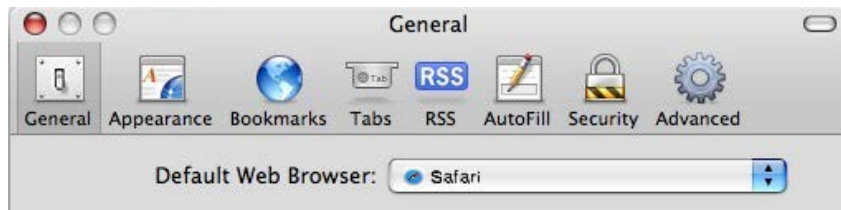
3.2.1 Safari

1. Il faut au moins Safari 5 ou une version plus récente.
2. Cliquez sur l'icône du logiciel Safari en bas de l'écran pour le lancer.
3. Une fois que Safari est lancé, cliquez sur Safari dans la barre de menu en haut de l'écran.
4. Choisissez **About Safari**.
5. Notez le numéro de la version indiqué dans la fenêtre contextuelle **About**.



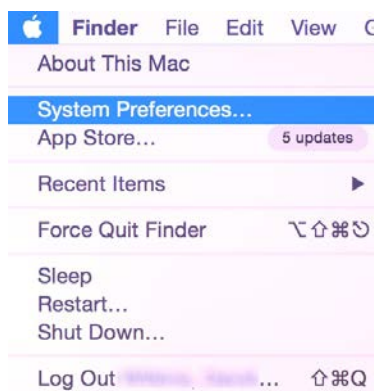
3.2.2 Déterminez votre navigateur par défaut en utilisant Safari (d'OS X jusqu'à Yosemite)

1. Ouvrez Safari.
2. Dans le menu Safari, ouvrez les **Preferences**.
3. Cliquez sur le bouton **General**; vous verrez quel navigateur est votre navigateur par défaut.

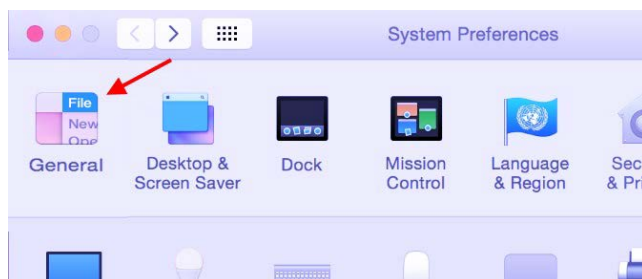


3.2.3 Déterminez votre navigateur par défaut en utilisant Safari (OS X Yosemite et versions plus récentes)

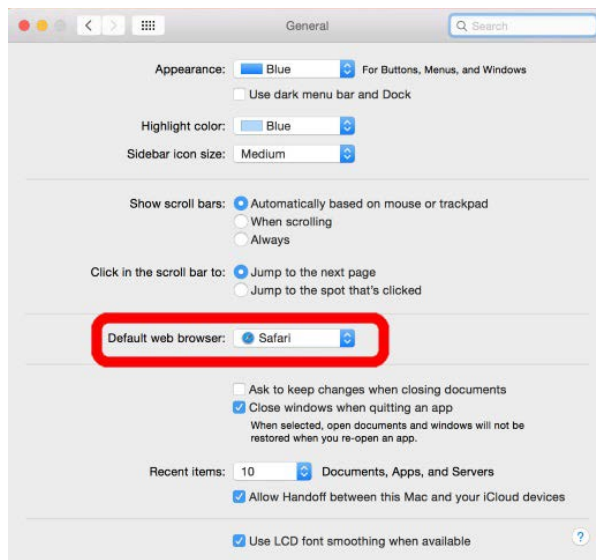
1. Cliquez sur **Finder** puis sur **System Preferences**.



2. Dans le menu déroulant, ouvrez **System Preferences**.
3. Dans la fenêtre qui s'ouvre, cliquez sur l'icône **General**.



4. La fenêtre qui s'ouvrira alors montrera votre navigateur Web par défaut.



3.3 VERSION D'ADOBE

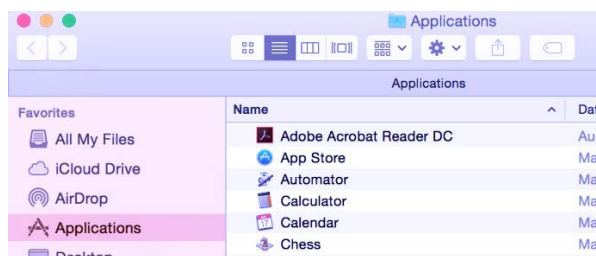
Pour envoyer en ligne une demande dans le LaMPSS ou des rapports financiers et d'activités, il vous faut

- au moins la version 9.3.3 d'Adobe Reader ou une version plus récente.

Avec un ordinateur Mac, le lecteur d'Adobe n'est pas le lecteur de formulaires par défaut. Vous devrez peut-être télécharger le lecteur d'Adobe sur votre ordinateur et en faire le lecteur par défaut.

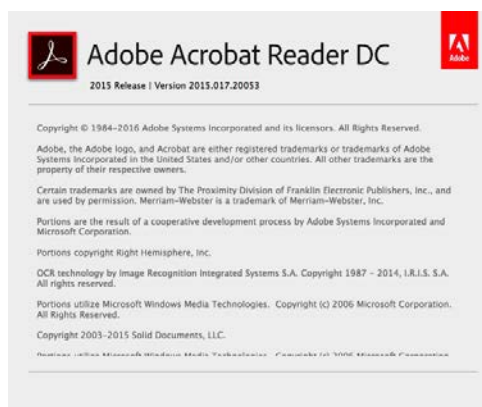
3.3.1 Version du lecteur d'Adobe

1. Au moins la version 9.3.3 d'Adobe Reader.
2. Lancez le logiciel Adobe Reader que vous trouverez dans le dossier **Applications**.

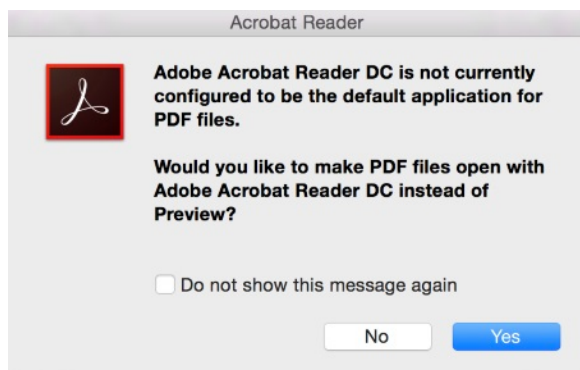


3. Une fois que le lecteur sera lancé, cliquez sur **Adobe Reader** dans la barre de menu en haut de l'écran.
4. Choisissez **About Adobe Reader**.

5. Notez le numéro de la version indiqué dans la fenêtre contextuelle **About**.



6. Lors du lancement d'Adobe Reader, le logiciel pourrait vérifier s'il est le lecteur par défaut des fichiers en format PDF. Si le logiciel n'est pas le lecteur par défaut, une fenêtre devrait s'ouvrir pour vous demander de régler Adobe Reader comme lecteur par défaut des fichiers en PDF.



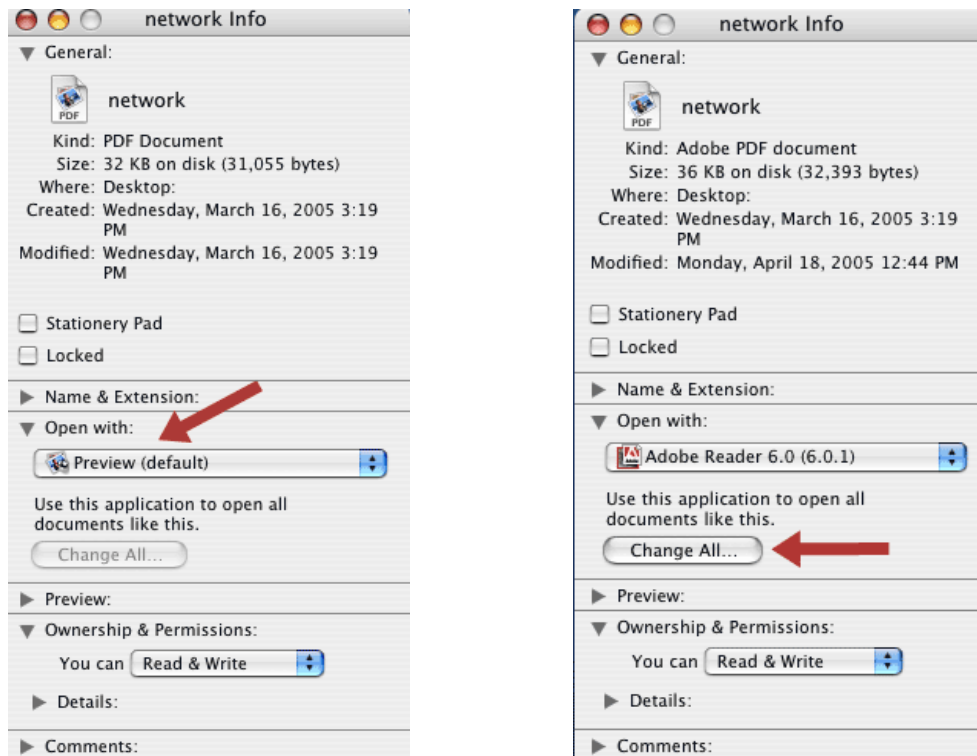
3.3.2 Lecteur d'Adobe par défaut

Vous pouvez avoir Adobe Reader sur votre ordinateur, mais il faut le choisir comme lecteur par défaut pour envoyer vos demandes et vos rapports avec succès.

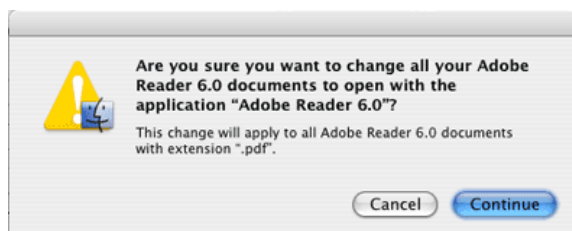
1. Cliquez sur un fichier PDF que vous voulez ouvrir ou sur tout fichier PDF en général tout en appuyant sur la touche **Control**. Dans le menu qui s'ouvrira, cliquez sur **Get info**.



2. Sous l'en-tête **Open with**, vous verrez l'application par défaut actuelle pour ouvrir les fichiers PDF. Dans ce menu, trouvez la version la plus récente du lecteur d'Adobe.
3. Cliquez sur le bouton **Change All** pour que tous les fichiers PDF s'ouvrent désormais avec le lecteur Acrobat d'Adobe.



4. Cliquez sur le bouton **Continue** pour confirmer que vous voulez changer votre configuration. Tous les fichiers PDF s'ouvriront maintenant avec le lecteur Acrobat d'Adobe.



4 DÉPANNAGE

4.1 OUVERTURE DE SESSION DANS LA LAMPSS

Voici quelques raisons pour lesquelles vous avez de la difficulté à ouvrir une session dans le LaMPSS.

- Vous utilisez un navigateur qui n'est PAS compatible avec le LaMPSS, p. ex., Google Chrome, Firefox.
- Vous n'avez pas la version minimale requise du navigateur compatible (voir ci-dessus).
- Les mots de passe distinguent les majuscules des minuscules.
- Vous pourriez recevoir un message indiquant que vous avez saisi des données erronées si votre mot de passe a expiré ou est sur le point d'expirer. Le mot de passe expire automatiquement après 6 mois. L'utilisateur doit modifier son mot de passe et tenter l'envoi de nouveau. Pour réinitialiser votre mot de passe :
 - Allez au site Web du LaMPSS à l'adresse <https://lampss.gov.ns.ca>.
 - Cliquez sur le bouton **Réinitialiser le mot de passe**.
 - Tapez l'identifiant de l'organisme et l'identifiant de l'utilisateur et cliquez sur **Soumettre**.
 - Cliquez sur **Sauvegarder**.
 - Un nouveau mot de passe sera envoyé à l'adresse de courriel figurant à votre compte.
- L'utilisateur n'a pas la cote de sécurité nécessaire. Appelez le Soutien aux opérations du LaMPSS pour vérifier que l'utilisateur a la cote de sécurité nécessaire pour envoyer des demandes.

4.2 TÉLÉCHARGEMENT ET ENVOI D'UNE DEMANDE DANS LE LAMPSS

Voici quelques raisons pour lesquelles vous avez de la difficulté à télécharger ou à envoyer une demande.

1. Navigateur

- Le navigateur par défaut n'est pas un navigateur compatible avec le LaMPSS, p. ex. Internet Explorer.
 - Ajoutez le LaMPSS à vos sites de confiance : <https://lampss.gov.ns.ca>.
 - Internet Explorer bloque des téléchargements (désactiver la fonction de blocage des fenêtres flash).
- **Version d'Adobe**
L'utilisateur reçoit un message d'erreur lorsqu'il tente d'envoyer un formulaire de demande; toutefois, l'utilisateur peut ouvrir une session dans le site libre-service du LaMPSS avec ses

coordonnées. Vous devez installer la version 9.3.3 ou une version plus récente d'Adobe sur votre ordinateur.

➤ **Documents en fichiers joints**

- La taille totale de tous les fichiers joints à une demande ne peut pas dépasser 5 Mo.
- Chaque fichier ne peut pas dépasser 1 Mo.
- Assurez-vous que les fichiers joints au formulaire de demande sont **FERMÉS** sur votre ordinateur avant de tenter de les envoyer.

2. Formulaire de demande

- Les champs obligatoires (en rouge) ne sont pas remplis.
- Les dates de l'activité ont été saisies incorrectement (il faut que ce soit la date d'aujourd'hui ou une date à venir).
- Les types de fichiers joints ont été choisis incorrectement ou ce ne sont pas les documents requis.
- Le budget de trésorerie n'a pas été rempli.
- Les contributions en argent et en nature (le cas échéant) n'ont pas été saisies.
- Le formulaire a expiré. Un formulaire de demande expire après 180 jours à partir de la date de son téléchargement.
- Le mot de passe a été saisi incorrectement.