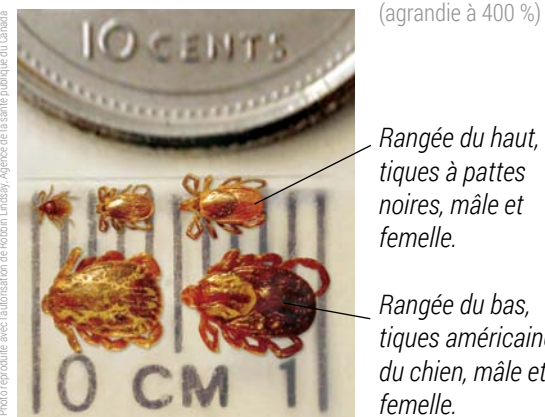


Comment puis-je reconnaître une tique à pattes noires?

Il existe de nombreuses espèces de tiques en Nouvelle-Écosse. En ce qui concerne la maladie de Lyme, il s'agit de la tique à pattes noires. La photo ci-dessous montre la différence entre la tique à pattes noires, qui peut être porteuse de la maladie de Lyme, et la tique américaine du chien, qui ne transmet pas cette maladie.



(agrandie à 400 %)

Rangée du haut, tiques à pattes noires, mâle et femelle.

Rangée du bas, tiques américaines du chien, mâle et femelle.

Les tiques à pattes noires sont plus petites que les tiques américaines du chien. Leur corps ne porte aucune marque blanche. Les tiques américaines du chien ont généralement des taches blanches ou argentées.

Malgré leur nom, les tiques à pattes noires n'ont pas toujours des pattes noires.

Les tiques à pattes noires au stade larvaire et les femelles adultes peuvent transmettre la maladie de Lyme. Comparativement aux tiques à pattes noires adultes, la tique larvaire est très petite (1 à 3 mm).

Où trouve-t-on les tiques à pattes noires?

Les tiques à pattes noires se trouvent dans toutes les régions de la Nouvelle-Écosse. Peu importe où vous habitez, il est possible que vous ayez été en contact avec une tique à pattes noires.

Les tiques à pattes noires sont établies dans de nombreuses régions de la Nouvelle-Écosse, et sont plus susceptibles d'être aperçues dans ces endroits. Pour obtenir des renseignements sur ces endroits consultez le : novascotia.ca/DHW/CDPC/lyme.asp (en anglais seulement).

Les tiques à pattes noires prospèrent dans les régions boisées humides où les arbres créent de l'ombre et les feuilles tombent sur le sol, offrant un abri aux tiques.

Les tiques à pattes noires ne peuvent ni sauter ni voler. Elles trouvent des hôtes en grimpant sur l'herbe haute ou les buissons et en attendant qu'un hôte passe tout près. Elles grimpent ensuite sur le corps de l'hôte et tentent de s'y accrocher pour se nourrir.

Les tiques à pattes noires adultes sont plus actives au printemps et à l'automne. Elles demeurent actives jusqu'à la première neige ou jusqu'à ce que la température reste inférieure à 4° C. L'activité des larves et des nymphes augmente au printemps et pendant l'été.

Les tiques peuvent entrer dans votre maison sur vos animaux domestiques ou vos vêtements, mais la plupart des environnements intérieurs sont trop secs pour permettre aux tiques de survivre plus de quelques jours.

Comment puis-je réduire le nombre de tiques à pattes noires autour de ma maison?

Il est impossible d'éliminer entièrement les tiques, mais vous pouvez réduire leur nombre grâce à l'aménagement paysager et l'entretien de jardin.

- Gardez votre cour ensoleillée et sèche en taillant les buissons et les arbres pour laisser l'air circuler.
- Gardez votre gazon bien court.
- Enlevez les feuilles mortes.
- Coupez l'herbe haute et les broussailles autour de votre maison et à l'extrémité de votre gazon.
- Installez les terrains de jeux, les glissades et les carrés de sable dans des endroits ensoleillés et secs, loin des régions boisées et de l'extrémité du gazon.

- Placez des copeaux de bois ou du gravier entre votre gazon et toute région boisée afin d'empêcher les tiques de se déplacer aux endroits utilisés par votre famille et vos animaux domestiques.
- Nettoyez bien le sol sous les mangeoires d'oiseaux. Placez les mangeoires à des endroits ensoleillés et secs, loin de votre maison.
- Ajoutez des surfaces dures (par exemple un revêtement de sol en bois, des pierres, des tuiles ou du gravier) autour de votre maison et de votre terrain. Utilisez ces surfaces pour pratiquer vos activités extérieures.
- Gardez votre pile de bois bien cordée, sèche, surélevée et loin de votre maison.

Pour obtenir plus de renseignements

Pour en savoir plus sur la maladie de Lyme et les tiques à pattes noires :

- Communiquez avec le bureau de la santé publique de votre région.
- Consultez le site Web du ministère de la Santé et du Bien-être. Ce site Web est régulièrement mis à jour avec de nouveaux renseignements sur la maladie de Lyme et la propagation des tiques infectées novascotia.ca/DHW/CDPC/lyme.asp (en anglais seulement).

Bureaux de la santé publique :

Amherst.	667-3319 ou 1-800-767-3319
Antigonish.	867-4500, poste 4800
Bridgewater	543-0850
Dartmouth.	481-5800
New Glasgow	752-5151
Sydney.	563-2400
Truro	893-5820
Wolfville.	542-6310
Yarmouth	742-7141

Also available in English



Pour profiter des activités de plein air en toute sécurité

Maladie de Lyme

Protégez-vous contre les piqûres de tiques.



Photo reproduite avec l'autorisation de Robbin Lindsay, Agence de la santé publique du Canada
Le ministère de la Santé et du Bien-être souhaite remercier le Musée d'histoire naturelle de la Nouvelle-Écosse, le ministère des Ressources naturelles de la Nouvelle-Écosse, le laboratoire de l'Hôpital Queen Elizabeth II et l'Agence de la santé publique du Canada pour leur contribution à la création de cette brochure.

06648/MAY15 REV15-16

Qu'est-ce que la maladie de Lyme?

La maladie de Lyme est une infection bactérienne. Elle peut être grave si elle n'est pas traitée.

Comment peut-on contracter la maladie de Lyme?

Vous pouvez uniquement contracter la maladie de Lyme par la piqûre d'une tique à pattes noires qui a été infectée. La maladie de Lyme n'est pas transmise par un contact direct avec une personne infectée (toucher, embrasser, etc.).

Les tiques à pattes noires se nourrissent généralement du sang des oiseaux et des mammifères sauvages, mais elles peuvent aussi se nourrir du sang des humains et des animaux domestiques, tels que les chiens, les chats et les chevaux. Les tiques se collent à la peau et sucent le sang. Elles sont surtout actives au printemps, en été et en automne. Étant donné qu'il n'y a souvent aucune douleur, il est possible que vous ne sachiez pas que vous avez été piqués.

En Nouvelle-Écosse, seule la tique à pattes noires est porteuse de la bactérie qui cause la maladie de Lyme, mais ce ne sont pas toutes les tiques à pattes noires qui sont infectées. Même si une tique est porteuse de la bactérie, elle peut uniquement transmettre la maladie de Lyme à un être humain ou un animal après s'être gorgée de sang. Ce processus prend au moins 24 heures.

Quels sont les symptômes de la maladie de Lyme?

Le premier symptôme de la maladie de Lyme est généralement une éruption cutanée près de la piqûre de tique. L'éruption cutanée peut être de forme circulaire et ressembler à la photo ci-dessous. Elle apparaît en général de 7 à 10 jours après la piqûre; cependant, ce délai peut aller de 3 à 30 jours.

Il est également possible de développer des symptômes qui ressemblent à ceux de la grippe, par exemple une fièvre, des maux de tête, de la fatigue, une raideur au cou, un gonflement au niveau des articulations et des douleurs généralisées. Ces symptômes peuvent se manifester par intermittence sur une période de plusieurs mois.



Éruption cutanée

Photo: N.Y. Medical College

Communiquez avec un fournisseur de soins de santé si de tels symptômes apparaissent après une piqûre de tique.

Il est très utile de savoir si vous avez été piqué par une tique et à quel moment, et aussi de connaître les symptômes de la maladie de Lyme. Votre fournisseur de soins de santé évaluera vos symptômes, déterminera la probabilité que vous avez subi une piqûre de tique et ordonnera parfois un prélèvement sanguin pour diagnostiquer la maladie de Lyme.

Comment traite-t-on la maladie de Lyme?

La maladie de Lyme se traite par des antibiotiques. Si le traitement est administré à temps, le rétablissement est presque toujours assuré.

Il est rare que la maladie de Lyme pose un danger de mort, mais si elle n'est pas traitée, des symptômes ou des maladies graves peuvent apparaître. Ces symptômes ne sont pas courants, mais peuvent inclure une paralysie faciale, des problèmes cardiaques ou des problèmes chroniques d'articulation comme l'arthrite. Les symptômes de la maladie de Lyme peuvent également être traités par des antibiotiques. Il arrive que les symptômes persistent si le traitement est trop retardé.

Comment puis-je prévenir la maladie de Lyme?

Vous pouvez prévenir la maladie de Lyme en évitant les tiques à pattes noires, en vous examinant souvent pour vous assurer qu'il n'y a pas de tiques et, si vous en trouvez, en les enlevant avant qu'elles ne causent des dommages.

Si vous êtes dans une zone où les tiques à pattes noires sont établies :

1. Protégez-vous contre les tiques.

- Utilisez un produit insectifuge qui contient du DEET ou de l'icaridine. Suivez attentivement les directives sur l'étiquette. L'utilisation diffère pour les enfants d'âges différents. N'utilisez pas de produits contenant du DEET ou de l'icaridine sur les enfants de moins de 6 mois.
- Couvrez-vous le plus possible quand vous vous trouvez dans un endroit où l'on trouve des tiques. Portez des chaussures fermées. Rentrez votre chemise dans votre pantalon. Rentrez vos jambes de pantalon dans vos chaussettes.
- Portez des vêtements de couleur claire et tissés serrés pour que vous puissiez voir les tiques plus facilement.
- Empruntez des sentiers bien tracés. Restez au centre du sentier et évitez d'entrer en contact avec les hautes herbes et les buissons le long du sentier.

2. Après une promenade dans une région herbeuse ou boisée, examinez-vous, vos enfants et vos animaux domestiques pour vous assurer qu'il n'y a pas de tiques.

- Vérifiez vos vêtements pour vous assurer qu'aucune tique ne s'y est attachée.
- Examinez aussi toutes les parties de votre corps. Faites particulièrement attention aux bosses et aux taches brunes sur la peau. Examinez très attentivement les aisselles, derrière les genoux et la région pelvienne.
- Prenez un bain ou une douche dans les deux heures qui suivent votre sortie. Vous pourrez ainsi trouver rapidement toute tique qui aurait pu s'attacher à votre corps.

3. Si vous trouvez une tique, enlevez-la immédiatement.

- À l'aide d'une pince à épiler, prenez délicatement la tique le plus près possible de la peau.
- Retirez doucement la tique. Ne tirez pas brusquement, ne tournez pas et ne serrez pas.
- Lavez la blessure avec de l'eau et du savon. Désinfectez avec de l'alcool à friction ou du peroxyde d'hydrogène pour éviter d'autres infections.

4. Notez la date et l'emplacement de la piqûre de tique.

- Communiquez avec votre fournisseur de soins de santé immédiatement si une éruption cutanée ou des symptômes semblables à ceux de la grippe se développent après une piqûre de tique.