

# Code de la route





Le chapitre 2 porte sur le code de la route et offre des renseignements sur :

- la signalisation,
- les règles de base de la conduite automobile,
- l'art de stationner et d'arrêter,
- la marche arrière,
- le partage de la route.

## Signalisation

Le contrôle de la circulation automobile et piétonnière est assuré par une série de feux de circulation, de panneaux et de marques sur la chaussée. Dans les villes et les municipalités, la responsabilité de la circulation revient à l'instance locale chargée de la circulation, tandis que sur toutes les autres routes de la province, elle revient à l'instance provinciale chargée de la circulation.

### Feux de circulation

Les feux de circulation contrôlent la circulation automobile et piétonnière à certaines intersections.

- Le feu vert signifie que vous pouvez passer quand vous pouvez le faire sans danger, à moins d'indication contraire d'un agent de la paix ou sur un panneau de circulation. Vous devez céder le passage aux piétons, y compris aux personnes en fauteuils roulants, qui sont dans le passage pour piétons. Vous devez aussi céder le passage aux conducteurs déjà présents dans l'intersection ou à ceux qui sont tellement proches qu'ils constituent un danger immédiat. Si vous tournez à gauche à un feu vert, vous devez céder le passage aux véhicules qui viennent en sens inverse et à tout piéton qui pourrait se trouver dans votre chemin.
- Le feu jaune ou ambre signifie que vous devez arrêter avant de vous engager dans l'intersection si vous pouvez le faire sans danger.
- Le feu rouge signifie que tous les conducteurs qui font face à ce signal doivent arrêter à l'endroit indiqué ou à la marque du passage pour piétons la plus près.



Feux de circulation :  
vert, jaune et rouge

Si les feux de circulation ne fonctionnent pas, il faut faire comme s'il s'agissait d'une intersection à arrêts multiples. Faites un arrêt complet, puis avancez quand vous avez la priorité et que vous pouvez le faire sans danger. Vous trouverez les règles sur la priorité à une intersection à la page 46.

## 2

### Code de la route



Feux de circulation avec flèches verte et jaune

### Conseils :

- Arrêtez au feu jaune à moins d'être trop près de l'intersection pour arrêter sans danger. Dans ce cas, avancez prudemment pour traverser l'intersection.
- N'accélérez jamais pour passer au feu jaune et éviter ainsi de devoir attendre au feu rouge.
- À moins qu'il y ait un panneau indiquant le contraire, vous pouvez tourner à droite au feu rouge après vous être d'abord arrêté et assuré que vous pouvez tourner sans danger.
- Il est illégal de tourner à gauche sur un feu rouge, sauf dans le cas où vous êtes dans une rue à sens unique et que vous tournez dans une autre rue à sens unique.

### Signaux lumineux avec flèche

Les signaux lumineux avec flèche contrôlent les virages à certaines intersections. Face à un feu vert et à une flèche verte, les conducteurs qui tournent doivent obéir à la flèche verte et les conducteurs qui vont tout droit doivent obéir au feu vert.

- Une flèche verte signifie que vous pouvez tourner dans la direction de la flèche et vous engager dans l'intersection.
- Une flèche jaune signifie que vous devriez arrêter à moins d'être trop près de l'intersection pour le faire sans danger.

Dans ce cas, faites preuve de prudence quand vous traversez l'intersection.



Feux rouge, jaune et vert clignotants

### Feux de circulation clignotants

- Un feu de circulation rouge qui clignote signifie la même chose que le panneau STOP (arrêt). Arrêtez-vous et n'avancez pas dans l'intersection tant que vous ne pouvez pas le faire sans interférer avec les véhicules qui approchent.

- Un feu de circulation jaune ou ambre qui clignote signifie la même chose qu'un signal d'avertissement : ralentissez et avancez prudemment.
- Un feu de circulation vert qui clignote signifie que les conducteurs qui font face au feu vert peuvent tourner à gauche, aller tout droit ou tourner à droite.

### *Signaux d'inversion de voie*

Il existe sur certaines voies de circulation des signaux spéciaux pour diriger la circulation. Appelés « signaux d'inversion de voie », on les trouve sur des autoroutes utilisées par des banlieusards quand la circulation la plus intense se fait dans un sens à un moment de la journée et dans le sens inverse à un autre moment de la journée. Les signaux sont montés directement au-dessus des voies de circulation qu'ils contrôlent. Ne conduisez jamais dans une voie surmontée d'un X lumineux rouge, peu importe la présence d'autres panneaux ou signaux. Vous pouvez conduire dans les voies surmontées d'un signal lumineux vert, mais vous devez aussi obéir à tous les autres panneaux et signaux.



Signaux d'inversion  
de voie

### *Signalisation routière*

Les panneaux de signalisation et les marques sur la chaussée servent à diriger la circulation, à vous avertir des conditions de la route et à vous renseigner sur les routes et les distances. Il est important de reconnaître la forme des panneaux et de comprendre leur signification. Le chapitre 3 porte sur les panneaux et les marques sur la chaussée.

## 2

### Code de la route

#### *Brigadiers scolaires*

Les brigadiers scolaires dirigent les enfants le long de la route et leur font traverser la rue quand ils se rendent à l'école et en reviennent. Ils signalent aux conducteurs d'arrêter au moyen d'un signal d'arrêt (palette) tenu face aux véhicules. Les conducteurs doivent obéir aux brigadiers scolaires nommés et engagés pour ce travail. Ignorer les signaux des brigadiers pourrait vous valoir des points d'inaptitude à votre dossier de conduite.

#### *Priorité*

On appelle « intersection » tout endroit où deux routes ou plus se rencontrent ou se croisent, qu'elles soient marquées ou non. Les conducteurs et les piétons doivent s'entendre pour traverser ces points de rencontre communs. Étant donné que

plus de la moitié de toutes les collisions se produisent aux intersections, il est important de connaître et de comprendre le code de la route. Les règles du code de la route sont édictées dans la loi sur les véhicules automobiles et les règlements connexes. Ces règles sont conçues pour assurer la sécurité des conducteurs et des piétons. Conduisez de façon préventive et soyez prêt à laisser la priorité à d'autres conducteurs ou à des piétons.



Piéton à une intersection avec un passage marqué



Piéton à une intersection avec un passage non marqué

#### *Passages pour piétons non marqués*

Toutes les intersections ont des passages pour piétons cependant, beaucoup de passages ne sont pas marqués. Les conducteurs doivent céder le passage aux piétons à toutes les intersections, que les passages soient marqués ou non.

## Situations parmi les plus courantes :

- À une intersection sans feux de circulation, les piétons ont la priorité qu'ils soient dans un passage marqué ou un passage non marqué formé par des lignes imaginaires s'étendant en travers de la rue.
- À une intersection contrôlée par des feux de circulation, les piétons doivent obéir aux mêmes signaux que les conducteurs roulant dans la même direction. Les piétons ne devraient pas commencer à traverser la rue quand le feu est rouge ou jaune.
- Quand le feu est vert, les piétons ont la priorité sur tous les véhicules qui tournent dans la voie que traversent les piétons.
- Si vous avancez dans une intersection au feu vert, assurez-vous de regarder dans toutes les directions pour être certain que tous les piétons ont fini de traverser.
- Si le feu de circulation passe au jaune ou au rouge pendant qu'un piéton est en train de traverser, vous devez laisser le piéton finir de traverser la rue en toute sécurité.
- À quelques intersections, des signaux lumineux spéciaux indiquent aux piétons de traverser (Walk) ou d'attendre (Don't walk). Quand ces signaux fonctionnent, les piétons doivent leur obéir plutôt qu'aux feux de circulation ordinaires. Les piétons qui traversent quand le signal l'indique ont la priorité comme lorsqu'ils traversent au feu vert.



Intersection, feu vert,  
virage à droite



Feux pour piétons

# 2

## Code de la route

- Le conducteur qui est déjà engagé dans l'intersection a la priorité sur tout autre véhicule qui n'est pas déjà engagé dans l'intersection.



Priorité à une intersection : au véhicule déjà engagé dans l'intersection.

- Quand deux véhicules approchent d'une intersection en même temps et en venant de directions opposées, chaque conducteur peut aller tout droit ou tourner à droite. Si un des conducteurs va tout droit alors que l'autre veut tourner à gauche, celui qui veut tourner à gauche doit céder le passage et attendre de pouvoir tourner sans danger.

- Quand deux véhicules ou plus arrivent à une intersection en même temps, le conducteur du véhicule qui est à gauche doit céder le passage.
- Peu importe que vous pensiez avoir la priorité, quand vous arrivez à une intersection, soyez toujours prêt à 100 pour 100 à céder le passage à tout véhicule si cela permet d'éviter une collision.
- Ne dépassez pas un véhicule qui est arrêté à un passage pour piétons afin de laisser traverser un piéton.

### Conseils

- Changez de voie complètement avant de vous engager dans une intersection. Ne changez jamais de voie pendant que vous traversez une intersection.
- Quand vous voulez tourner à gauche, ne tournez pas vos roues avant d'être certain que vous pouvez réellement tourner. Une collision pourrait pousser votre véhicule dans la voie des véhicules qui approchent. Gardez les roues droites.



- Avant d'avancer, d'arrêter ou de tourner, vérifiez pour vous assurer que vous pouvez le faire sans danger.
- Quand vous sortez d'une entrée privée ou d'un stationnement, arrêtez et cédez le passage à tous les autres véhicules et piétons.

### Véhicules d'urgence

Les conducteurs de véhicules d'urgence et les conducteurs d'autres véhicules ont tous la responsabilité d'aider à répondre aux situations d'urgence. Les voitures de police, les ambulances et les véhicules d'incendie dont les feux clignotent et la sirène sonne ont la priorité.



Priorité à une intersection quand des véhicules y arrivent en même temps

Quand vous approchez d'un véhicule d'urgence dont les feux clignotent et la sirène sonne ou à l'approche d'un tel véhicule, observez les directives suivantes :

- Quand un véhicule d'urgence approche d'en avant ou de derrière, rangez-vous à droite le plus possible et arrêtez complètement.
- Restez arrêté jusqu'à ce que le véhicule d'urgence soit passé ou jusqu'à ce qu'un agent de la paix vous indique d'avancer.
- Ne suivez jamais un véhicule d'incendie à moins de 150 mètres.
- Ne conduisez ou ne stationnez jamais à moins de 150 mètres d'un véhicule d'urgence qui est arrêté au lieu d'une collision pour enquêter ou prêter assistance.
- Ne roulez jamais sur un boyau d'incendie à moins d'indication contraire d'un agent de police ou d'un pompier.



Véhicules d'urgence

# 2

Code de la route

## Règles de base

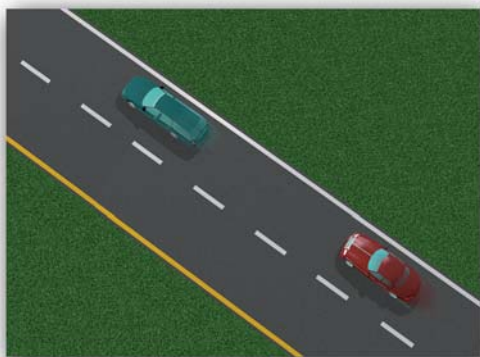
### *Conduite à droite*

Les conducteurs doivent conduire sur le côté droit de la chaussée sauf pour dépasser, tourner à gauche ou éviter un obstacle. Les véhicules lents doivent circuler le plus près possible du bord de la route ou du trottoir à moins qu'il soit difficile de le faire.

Évitez de rouler « collé » à la ligne médiane étant donné que cela présente un plus grand danger de collision frontale. Conduisez uniquement dans une seule voie ou encore le plus possible dans une seule voie. Ne changez pas de voie tant que vous ne pouvez pas le faire sans danger.

Sur une autoroute à voies multiples, les véhicules lents devraient circuler dans la voie de droite. Le fait de conduire

à la vitesse affichée sur les panneaux ne vous autorise pas à rester indéfiniment dans la voie de gauche. La voie de gauche est une voie de transition conçue pour permettre de dépasser. Si vous restez dans la voie de gauche, d'autres conducteurs pourraient tenter de vous dépasser à droite. Dépasser à droite n'est pas aussi sécuritaire que de dépasser à gauche parce qu'il est beaucoup plus difficile de prédire les intentions de chacun.



Conduite à droite

## Distances d'arrêt

La vitesse à laquelle vous roulez détermine la distance qu'il vous faut pour arrêter votre véhicule. Cette distance dépend aussi du temps que vous mettez à réagir. Plus la vitesse est élevée, plus la distance d'arrêt est grande parce que votre véhicule parcourt une plus grande distance durant votre temps de réaction et qu'il faut plus de distance de freinage pour arriver à un arrêt complet. Si vous roulez à 90km/h, il vous faudra plus de 75 mètres (240 pieds) pour arrêter complètement, même dans des conditions idéales.

Il est plus dangereux de conduire vite. Pour chaque kilomètre/heure additionnel, vous diminuez votre capacité de contrôler votre véhicule. La vitesse augmente aussi la possibilité qu'une collision cause des blessures graves, même la mort.

## Conduire trop lentement

Il peut aussi être dangereux de conduire au-dessous de la vitesse permise affichée quand les conditions sont idéales pour la conduite. Des études révèlent qu'un conducteur qui roule à une vitesse très au-dessous de la vitesse affichée risque davantage de causer un accident ou d'être impliqué dans un accident qu'un conducteur qui roule à la vitesse normale.



En jaune, la distance de réaction. En rouge, la distance de freinage.

### À 50 km/h

Réaction

Distance – 35m

Freinage

Distance – 28 m

Arrêt total

Distance – 63 m

### À 80km/h

Réaction

Distance – 56 m

Freinage

Distance – 84 m

Arrêt total

Distance – 140 m

### À 110km/h

Réaction

Distance – 76 m

Freinage

Distance – 170 m

Arrêt total

Distance – 246 m

# 2

## Code de la route

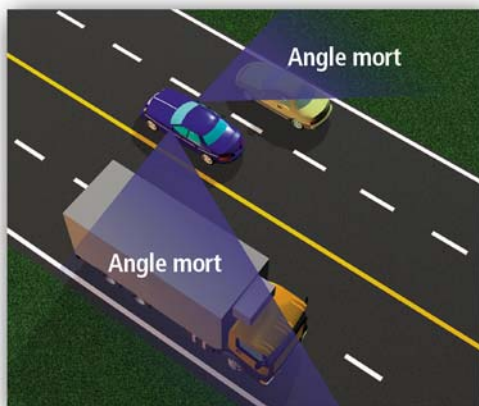
Le fait de conduire lentement est particulièrement dangereux juste après le sommet d'une côte ou au détour d'une courbe. La côte ou la courbe cache souvent le véhicule lent à la vue des conducteurs qui le suivent. Les conducteurs qui roulent plus rapidement peuvent emboutir les véhicules plus lents avant même de pouvoir ralentir.

Vous ne devriez pas conduire à une vitesse tellement lente que vous nuisez au débit normal et raisonnable de la circulation. Un conducteur lent doit arrêter où il peut le faire sans danger et permettre aux conducteurs qui le suivent de le dépasser. Une fois que les conducteurs qui le suivaient sont passés, le conducteur qui roule plus lentement peut reprendre la route jusqu'à la formation d'un nouveau bouchon derrière lui.

### *Balayage visuel*

Le balayage visuel est votre meilleure défense pour éviter les situations à risque et d'autres dangers. Il s'agit de tourner fréquemment la tête et les yeux pour vérifier ce qui se passe autour de votre véhicule. Jetez fréquemment un coup d'œil

dans les rétroviseurs et assurez-vous de regarder par-dessus votre épaule dans les angles morts surtout avant de tourner ou de changer de voie.



Angles morts

### *Angles morts*

Les rétroviseurs vous aident à voir ce qui est derrière votre véhicule. Cependant, il existe une zone de chaque côté que vous ne pouvez pas voir dans aucun des rétroviseurs. Ce sont les angles morts et ils sont habituellement situés sur les côtés gauche et droit arrière de votre véhicule. Vous

pourriez ne pas voir les gens, les véhicules ou tout autre objet quand ils sont dans ces zones. Adoptez l'habitude de tourner la tête pour regarder par-dessus votre épaule dans les angles morts. C'est particulièrement important de le faire avant de changer de voie ou de tourner.

## Règle des deux secondes

Quand vous suivez un autre véhicule dans la circulation, vous devriez allouer assez d'espace entre les deux véhicules pour arrêter en toute sécurité si le conducteur devant vous arrête soudainement. La règle des deux secondes est une façon d'évaluer à quelle distance suivre le véhicule qui vous précède.

- 1 Choisissez un repère en avant sur le côté de la route, tel un panneau routier ou un poteau d'électricité.
- 2 Quand le véhicule que vous suivez passe le repère, comptez un mille et un, un mille et deux, et ainsi de suite.
- 3 Quand votre véhicule arrive au repère, arrêtez de compter. Si vous êtes arrivé au repère avant de compter un mille et deux, vous suivez de trop près le véhicule devant vous.

Même si la règle des deux secondes suffit dans la plupart des cas, il est important d'allouer plus de distance quand la chaussée est glissante ou la visibilité réduite à cause du brouillard, de la pluie, de la neige ou du reflet du soleil, ou encore quand vous suivez de gros véhicules commerciaux qui vous empêchent de voir la route devant.

Vous devriez aussi augmenter la distance entre votre véhicule et celui qui vous précède si vous transportez une charge lourde. Une charge lourde augmente la distance dont vous avez besoin pour arrêter. Vous devriez aussi augmenter la distance entre votre véhicule et un véhicule plus petit qui peut arrêter plus rapidement que vous, telle une motocyclette.



Règle des deux  
secondes

# 2

## Code de la route

### *Choix d'une vitesse sécuritaire*

Malgré les indications de vitesse permise qui sont affichées le long des routes, vous devez conduire à une vitesse et d'une manière qui ne mettront pas en danger la vie, les membres ou la propriété d'autrui. Vous devez prendre en considération toutes les circonstances, y compris la visibilité générale, les conditions météorologiques, la circulation dense, et le fait que la chaussée est mouillée ou glissante.

- Ne conduisez jamais à une vitesse supérieure à la vitesse affichée ou à une vitesse qui n'est pas raisonnable dans les conditions existantes.
- Allouez une distance sécuritaire entre vous et le véhicule qui vous précède. Appliquez la règle des deux secondes.
- Plus vous roulez vite, plus vous devez voir loin en avant pour avoir la distance nécessaire pour arrêter.

Les conditions changent souvent pendant que vous conduisez. Vous allez traverser des secteurs différents comme la pleine campagne, des secteurs résidentiels et des zones scolaires. Soyez attentif aux changements et ajustez votre vitesse en conséquence. Soyez extrêmement prudent quand vous conduisez dans des zones de construction sur l'autoroute. Réduisez la vitesse quand il y a des travailleurs sur la route.

À moins d'indication contraire sur des panneaux, la vitesse maximale permise sur toute route en Nouvelle-Écosse est de 80/h. Dans les secteurs commerciaux et résidentiels, la vitesse est de 50 km/h. Peu importe la limitation de vitesse affichée, vous devez conduire à une vitesse raisonnable et prudente, et tenir compte de la circulation, de la chaussée, de la largeur de la route et de toutes les conditions de conduite existantes au moment précis.

Ce qui suit est une liste des situations où la vitesse maximale permise est fixée à 50 km/h.

- Quand vous passez devant une école ou le terrain d'une école durant la récréation, quand les enfants arrivent à l'école aux heures d'ouverture ou en partent aux heures de fermeture, ou à tout autre moment quand des enfants sont présents.
- Quand vous passez devant une église, au moment où les fidèles entrent à l'église ou en sortent.
- À 15 mètres ou moins d'une intersection où votre vue est réduite à moins de 60 mètres dans l'une ou l'autre direction le long de toute route qui croise la vôtre. L'exception serait quand vous roulez sur une rue ou une route qui va tout droit ou à des intersections contrôlées par des feux de circulation.
- Dans les parcs publics d'une ville ou d'une municipalité à moins qu'un panneau affiche une autre limitation de vitesse.
- Quand vous êtes à moins de 30 mètres d'un passage à niveau.
- Dans un secteur résidentiel.
- Dans une zone commerciale.
- Dans une zone de danger.

### *Zone scolaire*

Quand il y a des enfants présents dans une zone scolaire, peu importe l'heure ou le jour, le fait de conduire à une vitesse supérieure à 50 km/h constitue une infraction.

### *Courbes ou virages serrés*

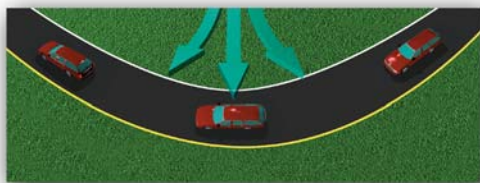
Quand vous roulez, votre véhicule acquiert une force d'impulsion. Plus vous roulez vite, plus cette force est grande. Quand vous abordez une courbe, cette force se transforme en force centrifuge. Cela signifie que la force éloigne votre véhicule du centre de la courbe. Une vitesse excessive, une mauvaise traction ou de mauvaises conditions au moment où vous abordez une courbe pourraient causer un dérapage et vous faire perdre le contrôle de votre véhicule.

# 2

## Code de la route

Quand vous abordez une courbe, la vitesse à laquelle vous devez rouler dépend de la courbe elle-même, du revêtement de la route, des conditions de conduite au moment précis, et de la condition de votre véhicule et de vos pneus. Beaucoup de courbes pour lesquelles vous devriez ralentir sont annoncées par des panneaux d'avertissement. Bien qu'il soit probablement sans danger d'aborder la plupart des courbes qui ne sont pas précédées d'un signal d'avertissement à la

vitesse affichée, ce n'est pas toujours le cas. Quand vous approchez d'une courbe que vous n'avez jamais empruntée, évaluez la situation. Observez l'angle de la courbe et regardez si vous pouvez voir toute la courbe.



Comment rouler dans une courbe :

- 1 Ralentissez ou rétrogradez quand vous abordez la courbe.
- 2 Roulez plus lentement.
- 3 Accélérez en douceur.

Quand vous approchez d'une courbe,

- ralentissez pour aborder la courbe à une vitesse qui ne vous obligera pas à freiner davantage;
- au milieu de la courbe, accélérez graduellement pour créer une force positive qui va vous tirer en douceur dans la courbe;
- restez de votre côté de la route et conduisez le plus à droite possible dans une courbe à droite et au milieu de votre voie dans une courbe à gauche.

Des collisions peuvent survenir quand vous abordez la courbe trop vite et que vous êtes obligé de freiner dans la courbe. Si la chaussée était glissante, une légère force d'impulsion pourrait suffire à causer un dérapage et à vous faire quitter la route. Il ne faut jamais arrêter, stationner ou faire demi-tour dans une courbe. Étant donné que les courbes (et les côtes) cachent la route devant, ne dépassez pas et ne faites pas marche arrière dans une courbe.



## Utilisation des clignotants et du klaxon

Votre véhicule doit être équipé de clignotants et d'un klaxon qui fonctionnent bien. Avant d'avancer, d'arrêter ou de tourner, vérifiez que vous pouvez le faire sans danger. Utilisez vos clignotants pour indiquer vos intentions aux autres véhicules. Vous devez klaxonner quand une manœuvre peut interférer avec un piéton ou un autre véhicule. Le son doit être entendu clairement par les piétons et les autres conducteurs.

Vous pouvez utiliser des signaux manuels, mais faites-le avec prudence. Les signaux manuels pourraient ne pas être aussi visibles que les clignotants.

Si le modèle de votre véhicule ou la charge que vous transportez empêche de bien voir les signaux manuels, vous devez alors utiliser les clignotants. De fait, selon la loi sur les véhicules automobiles, vous devez utiliser des clignotants si toute portion du véhicule ou de la charge est à plus de 60 cm à gauche à partir du centre du volant.

Le fait de signaler la manœuvre que vous voulez faire ne vous donne pas la priorité. Vous devriez vous assurer que la voie est libre et que vous pouvez procéder en toute sécurité.

Virage à gauche



Virage à droite



Ralentissement et arrêt

Signalisation manuelle et  
avec les clignotants

# 2

## Code de la route

### Virages

Ralentissez avant de faire un virage, regardez par-dessus votre épaule, cédez le passage, puis accélérez légèrement. Pour un virage à droite, vous devez attendre que les piétons traversent s'ils sont dans votre chemin. Restez près de la bordure droite de la route pour qu'un autre véhicule ne puisse pas se glisser entre votre véhicule et le trottoir.



Position des roues pour un virage à gauche

Si vous désirez tourner à gauche, vous devez d'abord céder le passage aux véhicules qui approchent, puis effectuer le virage quand la voie est libre. Vous devez attendre que les piétons traversent s'ils sont dans votre chemin.

Si vous êtes arrêté en position pour faire un virage à gauche et que vous attendez que les véhicules en sens inverse passent, ne tournez pas le volant à gauche tant que vous n'êtes pas certain que vous pourrez compléter le virage. Si on frappait votre véhicule par l'arrière pendant que vous êtes arrêté, votre véhicule pourrait être poussé dans la circulation venant en sens inverse et provoquer une autre collision.



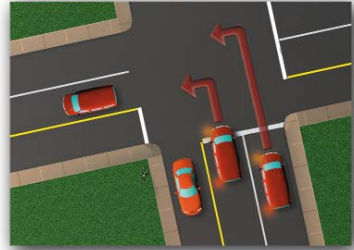
Virage à partir d'une route à sens unique dans une route à deux voies. Tournez de la voie de gauche dans la première voie immédiatement à droite de la ligne médiane, puis quand vous le pouvez, passez dans la voie de droite.

N'effectuez pas de virage à moins qu'il soit permis d'en faire un et que vous puissiez le faire sans danger.

Il est particulièrement difficile de voir les motocyclettes et les bicyclettes pendant un virage. Signalez toujours correctement votre intention de tourner. Faites un balayage visuel. Effectuez le virage seulement quand vous pouvez le faire sans danger.

Voici quelques conseils pour effectuer un virage légalement et en toute sécurité.

- Préparez-vous à tourner avant d'arriver à l'intersection. Décidez à l'avance où vous voulez tourner. Si vous n'êtes pas certain, conduisez lentement jusqu'à ce que vous puissiez lire le nom des rues ou les panneaux, ou jusqu'à ce que vous décidiez dans quelle direction vous désirez tourner. Évitez d'effectuer un virage à la dernière minute. C'est une pratique dangereuse.
- Signalez votre intention de changer de voie et de tourner.
- Placez-vous dans la bonne voie quand la circulation le permet, surtout quand elle est dense et rapide.
- Regardez derrière vous et de chaque côté pour voir où se trouvent les autres véhicules de façon à pouvoir changer de voie et effectuer le virage sans danger.
- Pour effectuer un virage en toute sécurité, ralentissez avant d'arriver au passage pour piétons et maintenez une vitesse sécuritaire quand vous complétez le virage. Ne freinez pas pendant le virage et n'utilisez pas la pédale de débrayage. Ne changez pas de vitesse quand vous êtes engagé dans l'intersection.
- Faites le virage correctement. Ce sera facile si vous êtes dans la bonne voie et que vous roulez assez lentement quand vous amorcez le virage.
- Finissez votre virage dans la bonne voie. S'il y a deux voies pour tourner, restez dans la même voie du début jusqu'à la fin du virage. Par exemple, si vous amorcez le virage dans la voie de droite en bordure de la route, tournez dans la voie de droite en bordure de la route de l'autre route (regardez les illustrations).
- Il existe des exceptions. Les conducteurs de gros véhicules commerciaux ont besoin de beaucoup d'espace pour effectuer leurs virages sans danger. Soyez conscient que les gros véhicules commerciaux doivent parfois sortir de leur voie pour faire un virage à droite.



Virage à partir d'une route à deux voies dans une autre route à deux voies.

Tournez de la voie la plus proche de la ligne médiane dans la voie à droite de la ligne médiane. Puis, quand vous le pouvez, passez dans la voie de droite en bordure de la route.



Virage à partir d'une route à deux voies dans une route à sens unique.

Tournez de la voie la plus proche de la ligne médiane dans la voie de gauche en bordure de la route.

# 2

## Code de la route

### *Suivre un autre véhicule*

Le fait de suivre de trop près un autre véhicule est la principale cause de collision. Gardez une bonne distance entre votre véhicule et celui qui vous précède. Si le conducteur qui vous précède arrête soudainement, vous aurez besoin de temps pour réagir. Sur une route à circulation libre, gardez assez de distance entre vous et le véhicule qui vous précède pour qu'un conducteur qui vous dépasse puisse s'intercaler sans danger dans l'espace libre. Rappelez-vous d'utiliser la règle des deux secondes.



### *Changer de voie*

Sur une autoroute à voies multiples, faites un balayage visuel des angles morts. Vérifiez la voie dans laquelle vous voulez rouler et la voie à gauche de celle-ci pour être certain qu'un autre conducteur ne prévoit pas se placer dans la même voie.

Étapes pour effectuer un changement de voie

- 1 En regardant dans vos rétroviseurs, trouvez un espace sécuritaire dans la circulation où vous pouvez vous glisser.
- 2 Vérifiez les angles morts en regardant par-dessus votre épaule dans la direction du changement de voie. Utilisez le clignotant approprié pour indiquer dans quelle direction vous allez vous déplacer.
- 3 Vérifiez à nouveau pour être certain qu'aucun véhicule n'approche trop vite de derrière.
- 4 Dirigez-vous graduellement dans la nouvelle voie. Ne ralentissez pas; maintenez la même vitesse ou accélérez en douceur.

## Dépasser

Vous devez signaler votre intention de dépasser et klaxonner avant de dépasser un autre conducteur. Le fait de klaxonner place ce conducteur dans l'obligation légale de vous aider à le dépasser. Le conducteur qui se fait dépasser doit céder le passage au conducteur qui le dépasse. Il ne doit pas accélérer tant que le conducteur qui le dépasse n'aura pas complété le dépassement.

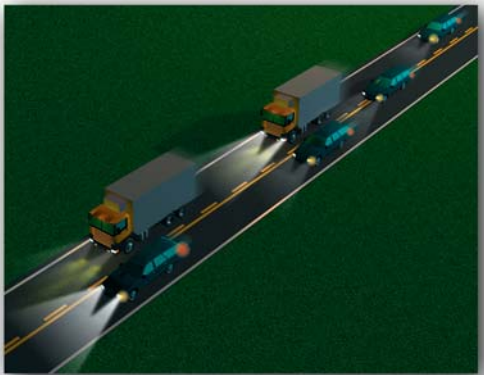
Sur des routes à deux voies, vous devez prendre des précautions afin de dépasser en toute sécurité.

Prenez le temps de déterminer s'il y a assez de distance en avant pour dépasser sans interférer avec les conducteurs qui approchent. Le côté gauche de la route doit être clairement visible et libre de véhicules qui approchent. Vous devez passer à gauche du véhicule que vous dépassez et regagnez la voie de droite quand la voie est libre et que vous pouvez le faire sans danger. Quand il n'y a que deux voies, ne suivez jamais un véhicule qui a déjà commencé à dépasser un véhicule plus lent. Attendez que le premier véhicule ait terminé de dépasser en toute sécurité, puis dépassez à votre tour.

Quand vous dépassez la nuit, utilisez les feux de croisement tant que vous n'avez pas fini de dépasser.



Dépassement :  
Signalez votre  
intention et  
klaxonnez



Dépassement la nuit

## 2

### Code de la route

Beaucoup de collisions graves surviennent lors de mauvais dépassements. Prenez toutes les précautions nécessaires; assurez-vous d'être dans une zone de dépassement et que vous pouvez dépasser sans danger. Voici quelques conseils :

- Demandez-vous s'il est nécessaire de dépasser. Souvent, on gagne très peu à dépasser un autre véhicule. Les conducteurs chevronnés vous diront que sur une distance de 100 km sur l'autoroute, une conduite offensive ne vous gagnera que deux minutes tout en augmentant de façon substantielle le risque d'une collision.
- Restez à une bonne distance du véhicule qui vous précède. Suivre de près le véhicule qui vous précède réduit la distance d'arrêt et peut nuire à la visibilité rendant ainsi le dépassement dangereux.
- Conduisez de façon préventive; regardez s'il y a d'autres véhicules qui pourraient dépasser.
- Faites un balayage visuel en regardant loin devant et derrière pour déterminer quand vous pouvez dépasser sans danger.
- Si vous pouvez dépasser sans danger, signalez votre intention de dépasser avec le clignotant pour alerter le conducteur qui vous précède et ceux qui vous suivent et leur permettre de planifier leurs manœuvres en fonction de votre intention de dépasser.
- En regardant par-dessus votre épaule gauche (menton à épaule), jetez un coup d'œil dans les angles morts.
- Placez-vous à gauche graduellement.
- Accélérez mais sans dépasser la limite de vitesse affichée.
- Conformément à la loi, klaxonnez quand vous arrivez à la hauteur de l'arrière du véhicule que vous dépassez.
- Après avoir dépassé, signalez à droite avec le clignotant. Regardez par-dessus votre épaule droite (menton à épaule).
- Regagnez la voie de droite quand vous pouvez voir les phares du véhicule que vous avez dépassé dans votre rétroviseur.
- Reprenez votre vitesse normale. Arrêtez votre clignotant.

Si le véhicule que vous avez dépassé doit ralentir pour vous permettre de réintégrer la bonne voie, vous n'avez pas dépassé en toute sécurité.

Endroits où dépasser est toujours dangereux et habituellement illégal :

- aux intersections dans les villes et les municipalités et aux passages à niveau;
- aux intersections indiquées dans les zones rurales;
- dans toute courbe ou côte où vous ne pouvez pas voir au moins 150 mètres devant;
- partout où il y a une ligne jaune continue dans la voie du conducteur combinée à une ligne discontinue dans la voie en sens inverse;
- partout où il y a une ligne jaune double et continue;
- aux intersections ou aux passages pour piétons où un conducteur s'est arrêté pour laisser le passage aux piétons;
- partout où vous ne pouvez pas voir assez loin pour dépasser sans danger.

### *Dépassement à droite*

Sur une autoroute à voies multiples, le fait de rouler à la vitesse maximale permise ne vous donne pas le droit de rester dans la voie de gauche indéfiniment. Vous devriez normalement rouler dans la voie de droite. Sur les routes à deux voies ou plus, vous pouvez dépasser un véhicule à droite ou à gauche. Dans ce cas-là, vous pouvez dépasser à droite si le véhicule effectue un virage à gauche. Le fait de dépasser à droite place votre véhicule sur le côté mort du véhicule que vous dépassez. Le conducteur que vous dépassez pourrait sans préavis effectuer un virage à droite ou se ranger sur le côté droit de la route.

### *Quand un conducteur vous dépasse*

Quand quelqu'un vous dépasse, vous devez l'aider à le faire. Si le conducteur du véhicule qui dépasse klaxonne, placez-vous plus à droite, près de la bordure de la route. N'accélérez jamais.

# 2

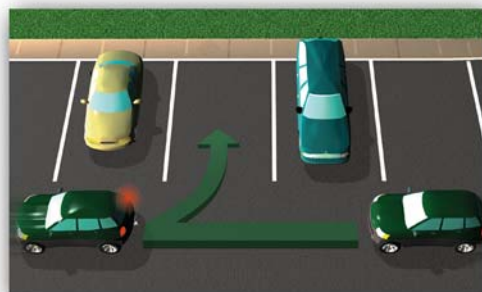
Code de la route

## Marche arrière

Ne reculez jamais à moins de pouvoir le faire en toute sécurité. Assurez-vous qu'il n'y a pas d'enfants ou d'objets que vous pourriez ne pas voir une fois que vous êtes assis derrière le volant.



Balayage visuel



Marche arrière

Passez en marche arrière avec le pied sur la pédale de frein. Tenez le volant fermement d'une main posée à midi. De cette façon, vous pourrez faire un balayage visuel par-dessus l'épaule droite et l'épaule gauche. Que vous reculez tout droit, à droite ou à gauche, tournez le corps et la tête à droite et regardez par-dessus votre épaule droite. Avec la main gauche posée sur le volant à midi, commencez à reculer lentement. Après avoir reculé d'environ 1,5 m, vérifiez pour voir si l'avant de votre véhicule ne risque pas de frapper quelque chose. Faites quelques ajustements avec le volant au besoin. Continuez à regarder dans toutes les directions.

Vous pouvez détacher votre ceinture de sécurité pour tourner le corps afin de bien voir quand vous faites marche arrière. Mais n'oubliez pas de la boucler à nouveau avant d'avancer.



## Stationnement et arrêt

De nombreuses règles s'appliquent au stationnement. Obéissez aux panneaux qui interdisent d'arrêter, de s'immobiliser ou de stationner, mais soyez conscient que tous les règlements municipaux sur le stationnement ne sont pas indiqués sur des panneaux.

S'il faut vous arrêter, assurez-vous que votre véhicule n'empiète pas sur la chaussée. Vous ne pouvez pas laisser un véhicule stationné sur une rue ou une route pour une période supérieure à 24 heures. Chaque fois que votre véhicule est laissé sans surveillance, mettez le frein de secours et coupez le moteur. Les roues du côté du trottoir doivent être à 15 cm au plus de la chaîne de trottoir ou du bord de la route.

On considère que votre véhicule est arrêté ou stationné s'il ne bouge pas, qu'il soit occupé ou non. Il est interdit d'arrêter ou de stationner un véhicule aux endroits suivants :

- au sommet d'une côte ou dans une courbe où la vue d'un conducteur qui approche est bloquée;
- où vous bloquez un véhicule déjà stationné ou encore un trottoir, un passage pour piétons, l'entrée d'une rue ou une entrée privée;
- à moins de 5 mètres d'un passage pour piétons;
- à moins de 5 mètres d'une borne-fontaine ou de l'entrée d'une caserne de pompiers;
- à moins de 7,5 mètres d'une intersection;
- à moins de 10 mètres d'un phare à feu clignotant, d'un panneau d'arrêt, d'un panneau de cession de passage ou de feux de circulation installés sur le bord de la route;
- à moins de 15 mètres du rail le plus proche de tout passage à niveau;
- le long ou à l'opposé de toute excavation ou de tout obstacle sur une rue ou une route quand le fait d'arrêter, de s'immobiliser ou de stationner pourrait nuire à la circulation;
- du côté de la route de tout véhicule arrêté, ce qu'on appelle « le stationnement en double »;
- dans un espace réservé pour les personnes à mobilité réduite à moins d'avoir un permis ou une plaque spéciale.

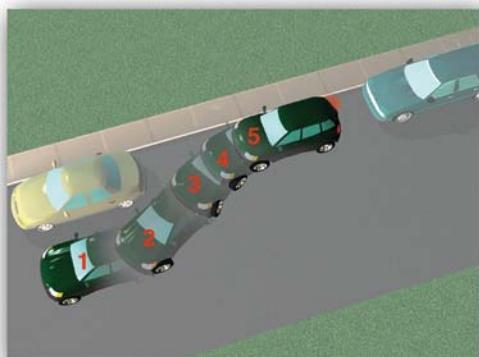
## 2

Code de la route

### Stationnement parallèle

Quand vous stationnez, signalez votre intention avec le clignotant approprié et ralentissez. Vous devrez peut-être faire un arrêt complet pour forcer les véhicules derrière vous à arrêter assez loin derrière pour vous laisser stationner sans danger.

- 1 Avancez lentement parallèlement au véhicule déjà stationné et à environ un mètre de celui-ci jusqu'à ce que les pare-chocs arrière soient au même niveau.
- 2 Faites un balayage visuel. Quand vous pouvez le faire sans danger, reculez lentement en tournant rapidement le volant à droite jusqu'à ce que votre véhicule soit à un angle de 40° ou jusqu'à ce que le centre de la glace arrière soit en ligne avec le point entre la bordure du trottoir et le véhicule stationné derrière.
- 3 Redressez vos roues et reculez lentement jusqu'à ce que votre pare-chocs avant soit dégagé.
- 4 Tournez le volant dans le sens inverse et amenez lentement le véhicule parallèle à la bordure du trottoir ou de la route.
- 5 Redressez les roues et avancez ou reculez jusqu'à ce que votre véhicule soit au milieu de l'espace de stationnement. Les roues du côté du trottoir ou de la bordure de la route doivent être à 15 centimètres au plus de la bordure du trottoir ou de la route.



Stationnement parallèle

Quand le véhicule est bien stationné, appliquez le frein à main, mettez le levier de vitesse à la position P et coupez le moteur. Si votre véhicule est à transmission manuelle, mettez le levier de vitesse en position de marche en arrière si vous stationnez en faisant face au bas d'une côte, et en première si vous stationnez en faisant face au sommet d'une côte. Rappelez-vous de retirer la clé de contact. Avant d'ouvrir la portière,

vérifiez s'il y a des véhicules qui approchent. Verrouillez votre véhicule.

Si vous roulez et voyez qu'un véhicule devant vous s'apprête à quitter un espace de stationnement parallèle, ralentissez et soyez prêt à arrêter.

### *Stationnement en épi*

Le stationnement en épi est souvent utilisé dans les terrains de stationnement, les centres commerciaux et les rues très larges. Voici comment procéder.

- 1 Signalez votre intention de stationner et ralentissez.
- 2 Restez parallèle à la bordure du trottoir à au moins 1,5 mètre de distance des autres véhicules stationnés.
- 3 Quand l'avant de votre véhicule est à la hauteur de la partie inférieure de l'espace de stationnement, avancez lentement en tournant le volant à droite.
- 4 Redressez vos roues en essayant de placer le véhicule au milieu de l'espace de stationnement.
- 5 Continuez à avancer jusqu'à ce que l'avant de votre véhicule soit à la hauteur des autres véhicules stationnés ou jusqu'à ce que les roues frôlent la bordure du trottoir.

Quand vous quittez un espace de stationnement en épi, faites un balayage visuel et rappelez-vous de faire plusieurs vérifications par-dessus l'épaule pendant que vous reculez. Surveillez l'avant de votre véhicule pour éviter de frapper quoi que ce soit. Reculez tout droit jusqu'à ce que l'avant de votre véhicule soit complètement dégagé d'entre les véhicules stationnés de chaque côté de vous.



# 2

Code de la route

## Stationnement dans une côte

Quand vous stationnez dans une côte ou une pente, tournez les roues avant de façon que votre véhicule roule en direction de la bordure du trottoir et s'arrête s'il se met à rouler. Appliquez le frein à main et placez le levier de vitesse à la position P. Quand il n'y a pas de bordure de trottoir, tournez vos roues de façon que le véhicule roule dans la direction opposée à la route et non dans la circulation.



Quand le véhicule fait face au bas d'une côte, qu'il y ait ou non une bordure de trottoir, tournez vos roues à droite. Quand le véhicule fait face au sommet d'une côte et qu'il y a une bordure de trottoir, tournez vos roues à gauche; quand il n'y a pas de bordure de trottoir, tournez vos roues à droite. Les roues du côté de la bordure du trottoir doivent être à 15 cm au plus de la bordure du trottoir ou de la route.

Stationnement dans une côte

## *Règles de circulation dans un carrefour giratoire (ou rond-point)*

Les carrefours giratoires ou ronds-points sont des types d'intersections dans lesquelles les véhicules circulent autour d'un îlot central. Les conducteurs qui abordent un carrefour giratoire doivent céder le passage aux véhicules qui circulent sur l'anneau. La priorité appartient à ceux qui sont déjà engagés dans le carrefour. Les automobilistes doivent toujours céder le passage aux piétons traversant la chaussée dans les passages réservés et faire preuve de courtoisie envers les cyclistes qui partagent la chaussée.

Ralentissez à l'approche de l'intersection. Les carrefours giratoires sont conçus pour qu'on y circule à une vitesse de 30 à 50 km/h. Suivez les directives des panneaux de signalisation ou les marques sur la chaussée pour déterminer la voie à emprunter. Engagez-vous dans le carrefour giratoire dès que vous pouvez le faire sans nuire à la circulation. Surveillez les véhicules qui sont déjà engagés dans le carrefour et soyez très prudent car les conducteurs pourraient ne pas signaler correctement leurs intentions ou ne pas signaler du tout.

Dans un carrefour giratoire, tous les véhicules doivent circuler à droite autour de l'îlot central. Circulez sur l'anneau dans le sens inverse des aiguilles d'une montre jusqu'à votre sortie. Pour quitter le carrefour, allumez votre clignotant et empruntez la sortie à droite.

Si l'anneau comporte plusieurs voies, placez-vous dans la bonne voie de sortie à l'avance, après avoir vérifié que vous pouvez manoeuvrer sans danger. Surveillez la circulation, allumez votre clignotant et faites preuve de prudence quand vous changez de voie puis empruntez la sortie. Ne sortez jamais d'un carrefour giratoire à partir d'une voie intérieure.

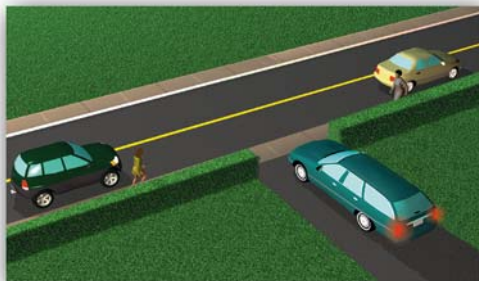
Les présentes règles de circulation s'appliquent à tous les carrefours giratoires sauf si la circulation est contrôlée par d'autres panneaux de signalisation.

# 2

## Code de la route

### *Entrées privées*

Quand vous tournez dans une entrée privée ou en sortez, vous devez céder le passage aux piétons qui traversent devant vous et à tous les véhicules qui approchent sur la route.



Entrée privée :  
comment entrer et  
sortir

Avant de sortir d'une allée, d'une entrée privée ou d'un garage souterrain dans un secteur commercial ou résidentiel, vous devez arrêter votre véhicule immédiatement avant de traverser le trottoir ou la zone du trottoir en travers d'une entrée.

### *Utilisation des autoroutes à accès contrôlé*

Les routes provinciales de la série 100 sont des autoroutes conçues pour une conduite plus pratique et plus sécuritaire. On procède à l'amélioration de ces autoroutes pour en faire des autoroutes à voies multiples séparées avec accès restreint ou limité. On permet un accès contrôlé à des intersections conçues spécialement appelées « échangeurs ».

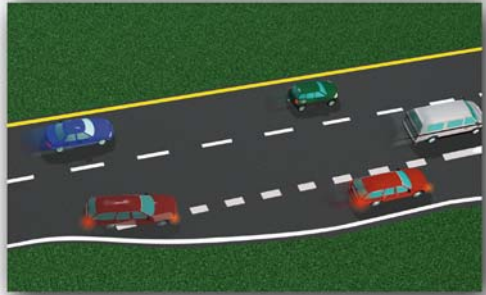
Les échangeurs exigent toute l'attention des conducteurs parce que des conducteurs vont ralentir pour quitter l'autoroute à accès contrôlé pendant que d'autres conducteurs vont accélérer pour entrer sur la même autoroute. Soyez extrêmement prudent dans ces zones pour que tous les conducteurs puissent exécuter la manœuvre correctement. Des panneaux vous indiquent si vous devez vous glisser dans la circulation, céder le passage ou arrêter. Dans tous ces cas, vous devrez céder le passage aux véhicules qui continuent sur l'autoroute jusqu'à ce qu'il y ait un espace pour vous permettre d'entrer sur l'autoroute sans danger.

Au moment où vous approchez d'un échangeur, observez attentivement les directions sur les panneaux de l'autoroute qui donnent accès à l'échangeur.

## Conseils

Quand vous conduisez sur une autoroute à accès contrôlé, suivez les règles qui suivent.

- Planifiez votre voyage à l'avance.
- N'oubliez pas de vérifier le niveau des liquides, l'huile, les pneus et le niveau d'essence avant de partir.
- Déterminez à l'avance à quel endroit vous devez entrer sur l'autoroute et la quitter.
- Quand vous entrez sur l'autoroute, utilisez la voie d'accélération jusqu'à ce que vous rouliez à la même vitesse que les autres véhicules, puis, joignez la circulation.
- Gardez la droite et utilisez la voie de gauche pour dépasser seulement.
- Restez à une distance de deux secondes minimales du véhicule qui vous précède. Ne talonnez pas. La collision par l'arrière est un des types de collision les plus fréquents sur les autoroutes principales.
- Rappelez-vous qu'il faut plus de temps et une plus grande distance pour arrêter quand on roule à une vitesse plus élevée.
- Arrêtez fréquemment aux aires de repos indiquées, préférentiellement au moins une fois tous les 150 ou 200 km.
- N'arrêtez jamais sur la chaussée.
- Si une panne vous oblige à arrêter, rangez-vous loin de la route. Attachez un morceau de tissu blanc à l'antenne de la radio ou à la poignée de la portière gauche. Si vous tombez en panne la nuit, actionnez les feux de détresse ou allumez les feux de stationnement. (Si vous voyez un véhicule en panne, appelez le service de police.)



Bretelle d'accès et de  
sortie



- Quand vous quittez l'autoroute, signalez votre intention bien à l'avance et, sans ralentir, passez dans la voie de décelération. Ralentissez jusqu'à la limite affichée pour la bretelle de sortie. La plupart des bretelles de sortie sont à droite. Les changements de direction se font à l'intersection de la bretelle de sortie et d'une autre route.
- Soyez conscient des véhicules dans les voies voisines.

### *Conducteurs et gros véhicules commerciaux*

Il n'y a rien de plus imposant sur la route qu'un véhicule commercial transportant des tonnes de marchandise. Faites preuve de respect et soyez encore plus prudent quand vous conduisez près de tels véhicules. Allouez davantage d'espace quand vous dépassez. Maintenez une vitesse appropriée quand vous montez une côte et encore plus quand vous descendez une côte. Un véhicule commercial transportant une charge complète est comme un lourd balancier. Il faut un conducteur professionnel qui utilise ses connaissances et son habileté pour garder le contrôle du véhicule. Il est très important que vous mainteniez votre vitesse. Rappelez-vous que les gros véhicules commerciaux utilisent la descente et la force d'impulsion pour pouvoir monter la prochaine côte (à l'intérieur de la vitesse permise). Restez à bonne distance et maintenez une vitesse appropriée. Il est illégal pour les conducteurs d'un véhicule commercial de suivre un autre véhicule à moins de 60 mètres. Cette règle s'applique quand ils roulent sur une route à l'extérieur d'un secteur commercial ou résidentiel, mais ne s'applique pas quand ils doublent et dépassent un autre véhicule. Qu'ils soient dans un véhicule de promenade ou un véhicule commercial, tous les conducteurs sont tenus de conduire de façon préventive.



## Conducteurs et autobus scolaires

Les conducteurs devraient être particulièrement prudents durant les heures où les autobus scolaires sont sur la route (habituellement entre 7 h et 9 h et 14 h et 16 h). Les enfants qui attendent l'autobus ou qui en descendent pourraient soudainement surgir dans la rue. Obéissez aux consignes des feux clignotants des autobus scolaires.

- Les feux jaunes clignotants vous signalent que l'autobus est sur le point d'arrêter. Il est permis de dépasser, mais redoublez de prudence et soyez attentif au clignotement des feux rouges.
- Quand l'autobus scolaire arrête pour faire monter ou descendre des enfants, le conducteur allume les feux rouges qui clignotent en alternance. Tous les conducteurs doivent arrêter derrière ou devant un autobus scolaire quand les feux rouges clignotent. Vous devez arrêter. Ne dépassez jamais un autobus scolaire dont les feux rouges clignotent en alternance, peu importe où vous soyez et dans quelle direction, même dans une artère séparée.



Autobus scolaires  
avec des feux  
clignotants rouges –  
bonne distance  
d'arrêt

Il est illégal de rouler à plus de 50 km/h dans une zone scolaire quand des enfants sont présents, peu importe l'heure ou le jour. Des enfants pourraient jouer sur le terrain de jeu de l'école après les heures d'école ou durant la fin de semaine. Aux passages pour écoliers, les conducteurs et les piétons doivent obéir aux instructions des brigadiers scolaires.

Soyez attentif à la présence d'enfants près des autobus scolaires et des arrêts d'autobus scolaires. Conduisez en observant les consignes.



## *Conducteurs et motocyclistes*

Sur la route, le conducteur d'une motocyclette a droit à toute la largeur de sa voie. C'est non seulement un droit mais aussi une mesure de sécurité. Laissez plus d'espace entre votre véhicule et une motocyclette pour que le conducteur de la motocyclette et vous puissiez réagir à des arrêts rapides et à d'autres dangers potentiels en ayant plus d'espace pour manœuvrer. La plupart des accidents mortels impliquant des motocyclettes sont ceux qui résultent d'une collision avec un véhicule. Plus de la moitié de ces collisions se produisent quand les conditions de conduite sont bonnes.

Mesures de sécurité :

- Soyez conscient de tous les conducteurs autour de vous et de leur droit à une place sur la route.
- Soyez conscient de vos propres limitations et conduisez en conséquence.
- Les conducteurs de motocyclette devraient se rendre plus visibles en portant des vêtements appropriés sur lesquels ils posent du matériel réfléchissant pour la conduite la nuit. Mais comme ils ne le font pas nécessairement, soyez vigilant et conduisez toujours de façon préventive.

## *Conducteurs et cyclistes*

Les cyclistes doivent obéir aux mêmes règles et règlements de la circulation que tous les usagers de la route.

Malheureusement, ce ne sont pas tous les cyclistes qui le savent ou qui le comprennent, en particulier les jeunes enfants. Par conséquent, vous devez redoubler de prudence en présence de cyclistes, et surtout d'enfants à bicyclette. Vous devez aussi respecter le droit des cyclistes d'être sur la route.

## Partage de la route avec les cyclistes

**L'automobiliste** : Selon la loi sur les véhicules automobiles de la Nouvelle-Écosse, les cyclistes ont les mêmes droits et responsabilités que les automobilistes. Respecter les droits de tous les usagers de la route constitue la meilleure façon d'éviter les collisions.

**Le cycliste** : Selon la loi sur les véhicules automobiles de la Nouvelle-Écosse, les cyclistes ont les mêmes droits et responsabilités que les automobilistes. Quand les cyclistes et les automobilistes suivent les mêmes règles, les risques de collision sont grandement réduits.

### *Prévention des accidents*

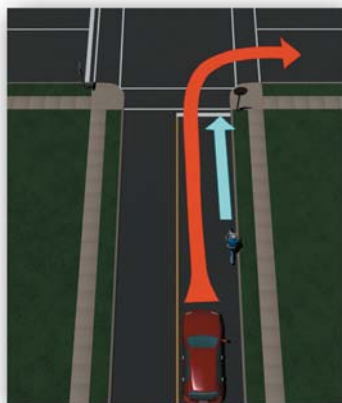
**Soyez attentif à la présence des cyclistes** : La plupart des collisions qui surviennent entre des cyclistes et des automobilistes surviennent aux intersections. Souvent, il s'agit de situations où un automobiliste avance après avoir fait un arrêt ou sort d'une entrée sans céder le passage, ou alors quand un automobiliste fait un virage devant un cycliste.



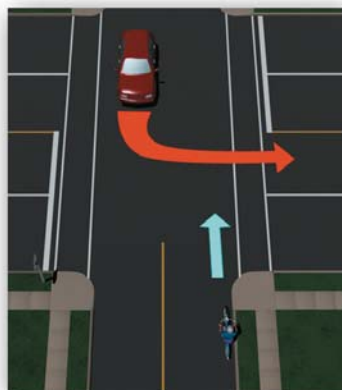
## 2

Code de la route

### *Collisions fréquentes entre un véhicule et une bicyclette*



« **Crochet droit** » : Beaucoup d'automobilistes jugent mal la vitesse des cyclistes. Ces derniers peuvent rouler plus vite que vous ne le pensez! (Des cyclistes aguerris peuvent rouler entre 25 et 35 km/h sur un terrain plat et jusqu'à 50 km/h dans une descente.) Ce mauvais jugement amène les automobilistes à dépasser les cyclistes et à tourner ensuite directement devant eux pour effectuer un virage à droite. Faites un balayage visuel du bord de la route pour repérez les cyclistes et s'il n'est pas prudent de doubler avant de tourner, ralentissez et placez-vous derrière le cycliste avant de tourner. Ne coupez pas les cyclistes après les avoir dépassés.



« **Traverse à gauche** » : Les automobilistes qui effectuent un virage devant les véhicules qui approchent en sens inverse doivent porter attention autant aux bicyclettes qu'aux véhicules. Trop souvent, les automobilistes jugent mal la vitesse des cyclistes qui approchent et effectuent leur virage devant eux. Les automobilistes devraient toujours arrêter et attendre que les véhicules en sens inverse, y compris les bicyclettes, passent avant de faire leur virage.

« **Ouverture des portières** » : Quand vous quittez votre véhicule, regardez derrière vous au cas où un cycliste approcherait. N'ouvrez pas la portière avant de pouvoir le faire sans danger.

Veillez garder à l'esprit que les cyclistes sont beaucoup plus vulnérables en cas de collision. Les automobilistes doivent se rendre compte qu'ils conduisent un gros véhicule et que cela s'accompagne de la responsabilité d'en assurer la conduite en toute sécurité.

## Stratégies de conduite à bicyclette : Soyez visible, soyez prévisible

**Où circulez sur la route :** Circulez sur le côté droit de la route dans le sens de la circulation. Utilisez tout l'espace dont vous avez besoin pour être à l'abri des dangers que présente le bord de la route.

**Signaux :** Utilisez les signaux illustrés ci-dessous pour indiquer un virage ou un arrêt. Vous pouvez aussi faire un signal avec la main droite qui est reconnu par beaucoup de gens.



Signal de virage  
à gauche



Signal de virage  
à droite



Autre signal de  
virage à droite



Signal de  
ralentissement  
ou d'arrêt

# 2

## Code de la route

**Conduisez en droite ligne** : Évitez de serpenter entre les véhicules stationnés. Un conducteur pourrait vous perdre de vue et vous frapper si vous surgissez soudainement à nouveau dans la circulation. Demeurez à un mètre au moins des véhicules stationnés pour éviter les portières qui s'ouvrent.

**Regardez derrière vous** : Apprenez à jeter rapidement un coup d'œil à la circulation derrière vous sans faire d'embarquée. Un

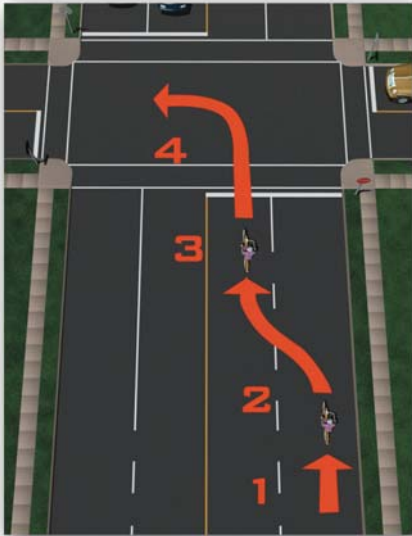
rétroviseur aide à voir la circulation, mais un changement de voie exige que vous regardiez derrière vous, ce qui signale aussi votre intention aux automobilistes.

**Soyez prudent aux intersections** : Les intersections peuvent être dangereuses pour les cyclistes. À une intersection à arrêts multiples, il est important pour les cyclistes de rester en file dans la circulation et d'attendre leur tour. Les voies pour virage obligatoire à droite sont pour la circulation qui effectue un virage. N'utilisez pas cette voie si vous allez tout droit.

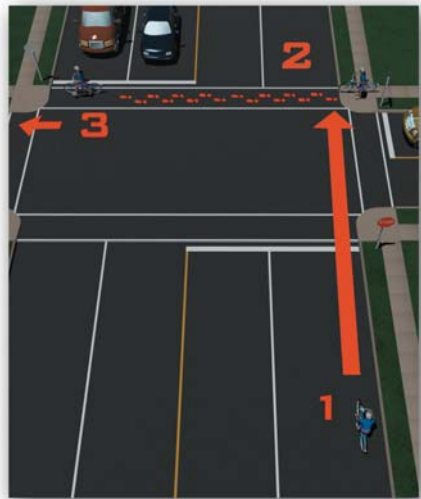


**Virage à gauche selon le code de la route :** Signalez votre intention et regardez derrière vous. Quand il y a une ouverture, placez-vous dans la voie de gauche, et tournez quand vous êtes près de la ligne médiane.

**Virage à gauche comme un piéton :** Quand la circulation est dense et qu'il vous semble dangereux de changer de voie, continuez tout droit à l'intersection, arrêtez au coin, descendez et marchez à côté de votre bicyclette pour traverser l'intersection dans le passage pour piétons.



Virage à gauche dans une voie de circulation



Virage à gauche dans un passage pour piétons



# 2

Code de la route

## Équipement de sécurité :

**Feux :** Quand vous roulez la nuit, vous devez utiliser une lumière blanche à l'avant et un réflecteur rouge à l'arrière

(ou encore un feu clignotant rouge qui fait face à l'arrière, du type diode électroluminescente (DEL) par exemple). De plus, des réflecteurs et un ruban réflecteur sur votre casque, vos vêtements ou votre bicyclette vous rendent aussi plus visible.



### Avertisseur sonore :

Fixez un avertisseur sonore ou une clochette à votre guidon et servez-vous en pour avertir les piétons et les autres véhicules que vous êtes proche d'eux.

**Casque de sécurité :** Conformément à la loi, vous devez porter un casque de cycliste quand vous roulez à bicyclette. Un casque de la bonne taille réduit grandement le risque de blessures au cerveau, la principale cause de mortalité ou d'invalidité chez les cyclistes.

**Comment porter un casque correctement :** Lisez les instructions du fabricant et consultez le personnel du magasin où vous achetez votre casque. Le personnel veillera à ce que vous achetiez un casque de la bonne taille. Grosso modo, portez le casque bas sur le front, à environ deux doigts au-dessus de vos sourcils.



Mettez le casque sur la tête et essayez de le bouger doucement d'un côté à l'autre et d'en avant à en arrière avec les mains. Le casque devrait être assez serré pour bouger la peau. Dans le cas contraire, ajoutez un morceau de mousse synthétique plus épais fourni avec le casque. Serrez la mentonnière en laissant assez de place pour un doigt entre la courroie et le menton.

Rouler à bicyclette en toute sécurité nécessite des connaissances, des habiletés et de la maturité de la part du cycliste et des habiletés et de l'attention de la part des automobilistes.

