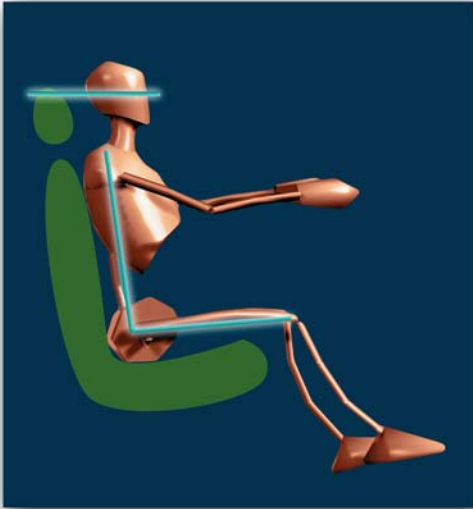


# Sécurité



# 4

## Sécurité



Le chapitre 4 présente toute une gamme de renseignements utiles pour rouler en sécurité. Il porte sur :

- la sûreté du véhicule,
- la sécurité des passagers,
- des conseils pour une conduite sécuritaire.

## Sûreté du véhicule

### Entretien de votre véhicule

Tous les véhicules automobiles immatriculés en Nouvelle-Écosse doivent faire l'objet d'une inspection une fois l'an pour vérifier qu'ils répondent aux normes de sûreté. La même chose est vraie pour toutes les remorques tirées sur les routes provinciales. Les normes sont décrites dans les règlements sur l'inspection des véhicules automobiles (*Motor Vehicle Inspection Regulations*). Les inspections doivent être faites dans un poste d'inspection officiel par un mécanicien autorisé à les faire.

L'inspection effectuée dans un poste d'inspection porte sur les éléments suivants :

- le klaxon
- les freins
- les essuie-glaces
- le système de direction
- la suspension
- le système d'échappement
- le système d'alimentation
- les feux
- les pneus et les roues
- les rétroviseurs
- les composantes de la carrosserie
- les dispositifs d'attelage et de remorquage
- les raccords (s'il y en a)



# 4

## Sécurité

Tout agent de police ou inspecteur nommé par le ministre peut procéder en tout temps à l'inspection de votre véhicule. Si on juge celui-ci peu sûr, on pourrait vous ordonner de le retirer de la route jusqu'à ce que vous ayez fait les réparations nécessaires. Dans des cas plus graves, vous pourriez être inculpé pour avoir failli aux exigences décrites dans la loi sur les véhicules automobiles.

Pour votre sécurité et celle de vos passagers, vous devriez effectuer régulièrement des vérifications tout au long de l'année pour détecter les problèmes et les régler le plus tôt possible. L'inspection annuelle ne garantit pas que le véhicule fonctionnera de façon satisfaisante durant toute l'année qui suit. Rappelez-vous qu'il est illégal de conduire un véhicule en mauvais état, voire dangereux.

### *Liste de vérification d'entretien régulier*

Le manuel fourni avec votre véhicule vous indique ce qui doit être fait pour bien l'entretenir et comment le faire. Le calendrier d'entretien recommandé varie selon votre type de conduite. Le manuel contient des renseignements sur l'entretien régulier, par exemple à quel moment vérifier ou remplacer certaines pièces du véhicule. Si vous ne pouvez pas faire ces vérifications vous-même, faites-les faire par une personne qualifiée.

## Pneus

Vérifiez la pression de chacun des pneus, y compris du pneu de secours (de préférence quand les pneus sont froids ou n'ont pas roulé depuis au moins quatre heures). Des pneus gonflés correctement durent plus longtemps et permettent une meilleure consommation d'essence, une meilleure traction et une conduite plus sécuritaire. Faites la permutation des pneus selon les recommandations du fabricant. Un conseil : faites vérifier les freins chaque fois qu'un pneu est enlevé et permuté. De plus, vérifiez si les pneus sont endommagés ou usés, étant donné qu'une usure inhabituelle pourrait être le signe d'un problème plus grave. Par exemple, les pneus montrent une usure inhabituelle quand les roues ne sont pas parallèles. Un mauvais parallélisme pourrait causer un problème mécanique grave.

Demandez à une personne qualifiée, à un garage ou à un magasin qui vend des pneus, de vérifier si :

- la profondeur de la bande de roulement est d'au moins 1,5 mm;
- vos pneus présentent des bosses, des bourrelets, des nœuds, des coupures profondes dans la bande de roulement ou le flanc ou montrent le câble;
- des fragments de métal sortent du caoutchouc, dans le cas de pneus ceinturés d'acier.

Remplacez les pneus usés ou très endommagés le plus tôt possible. Consultez le manuel du propriétaire ou le guide du fabricant de pneus quand vous remplacez ou achetez des pneus.

# 4

## Sécurité

Pour obtenir une bonne traction en hiver, installez des pneus à neige ou des pneus toutes saisons. Rappelez-vous que les pneus à neige s'useront très rapidement si vous les utilisez pendant l'été. Il est permis d'utiliser des pneus cloutés en Nouvelle-Écosse du 15 octobre au 30 avril seulement.

### Pare-brise

Vérifiez la présence de fissures ou de marques sur le pare-brise qui pourraient nuire à la visibilité. Assurez-vous que les essuie-glaces fonctionnent correctement. Si les lames laissent des marques sur le pare-brise, remplacez-les.

### Liquides

Quand le moteur est froid et arrêté, vérifiez si le niveau des liquides suivants est suffisant : l'huile, le liquide de refroidissement du radiateur, le liquide des freins et le lave-glace. Vérifiez aussi les durites au cas où il y aurait des fissures ou des fuites ainsi que la tension et l'usure de la courroie du ventilateur.

### Feux

Vérifiez le bon fonctionnement de tous les feux et signaux.

### Amortisseurs

Vérifiez l'état des amortisseurs. À tour de rôle, appuyez avec force sur chacune des extrémités de votre véhicule et relâchez brusquement la pression. Si le véhicule rebondit plus d'une fois avant de se stabiliser, l'amortisseur de ce côté-là a probablement besoin d'être remplacé.

### Rétroviseurs

Vérifiez que les rétroviseurs sont fixés solidement. Vérifiez la présence de fissures ou d'éclats qui pourraient nuire à la visibilité. Ajustez les rétroviseurs à votre position de conduite pour avoir la meilleure visibilité possible. Quand vous faites des ajustements, prenez en considération les angles morts et votre capacité à effectuer un balayage visuel sécuritaire.

**Habitacle**

Vérifiez l'habitacle de votre véhicule. Vous devriez garder votre véhicule propre tant à l'intérieur qu'à l'extérieur. Prenez les mesures nécessaires pour que les objets qui ne sont pas fixes ne se retrouvent pas accidentellement sous la pédale de frein ou d'accélérateur, nuisant ainsi à leur fonctionnement. Gardez les ceintures de sécurité propres pour éviter que l'humidité n'endommage le mécanisme. Vérifiez la présence de coupures ou de déchirures dans les fibres ou d'usure dans leurs points d'ancrage.

**Freins**

Vérifiez vos freins régulièrement en observant comment votre véhicule réagit quand vous appliquez les freins. Faites-les vérifier le plus rapidement possible par un mécanicien si :

- la pédale de frein s'enfonce trop facilement;
- vous entendez le frottement des surfaces métalliques les unes contre les autres;
- le véhicule tire à gauche ou à droite;
- le freinage est lent.

Vérifiez aussi l'état du frein à main pour être certain que le véhicule ne bouge pas quand il est arrêté ou stationné dans une côte. Assurez-vous que le frein s'enlève complètement quand vous abaissez le levier du frein à main.

**Direction**

Vérifiez la direction pour voir s'il y a trop de jeu quand vous tournez le volant. La plupart des nouveaux véhicules sont équipés d'un système de prise directe. Cela signifie qu'il suffit de tourner le volant un tout petit peu pour que le véhicule amorce un changement de direction.

### Système d'échappement

Vérifiez le système d'échappement en écoutant s'il y a des changements dans le bruit que vous entendez quand vous conduisez. Un trou dans le système d'échappement peut faire beaucoup de bruit ou changer le son du moteur. Le plus grave, c'est que les trous laissent échapper des gaz toxiques. Inspectez le plancher de votre véhicule et le coffre arrière pour voir s'il y a des trous qui laissent passer des émanations toxiques qui pourraient s'infiltrer dans l'habitacle. C'est très important en hiver quand on tient les glaces montées et les bouches d'air généralement fermées.

### Carrosserie

Vérifiez l'état de la carrosserie au cas où il y aurait des bords tranchants et des parties qui présenteraient du jeu. Vérifiez aussi les portières et les glaces pour vous assurer qu'elles fonctionnent bien.

### Dispositifs d'éclairage

Les normes régissant les dispositifs d'éclairage ont été établies pour chaque classe de véhicule. Vous devez allumer vos phares durant la période qui commence une demi-heure après le coucher du soleil et qui finit une demi-heure avant le lever du soleil. Vous devez aussi les utiliser en tout temps quand la visibilité est réduite à cause du brouillard, de la pluie, de la neige ou de tout autre condition atmosphérique et quand il n'y a pas assez de clarté sur la route pour voir une personne à 300 mètres en avant. Durant les périodes où on exige l'utilisation des phares, il est illégal d'utiliser les feux de stationnement ou de jour à la place.

**Phares :** Les phares doivent être ajustés pour être parallèles à la route. Aucune portion de la partie lumineuse principale ne doit s'élever à plus de 1 mètre à une distance de 20 mètres du véhicule. Un mécanicien devrait vérifier périodiquement la direction des phares.



**Phares de jour** : Les phares de jour permettent aux autres conducteurs, aux piétons et aux cyclistes de voir votre véhicule plus facilement et à une plus grande distance. On peut modifier les véhicules construits avant 1990 pour y installer des phares de jour. Si votre véhicule n'est pas équipé de phares de jour, vous pouvez accroître la visibilité de votre véhicule en allumant vos phares en tout temps.

**Feux de freinage rouges** : Les feux de freinage rouges sont obligatoires sur tous les véhicules automobiles immatriculés. Par une journée d'ensoleillement normal, les feux de freinage doivent être clairement visibles à une distance de 100 mètres. Les feux arrière et les feux de stationnement peuvent être séparés ou incorporés aux feux de freinage dans un bloc.

**Feu de plaque blanc** : Il faut aussi avoir un feu de plaque blanc pour éclairer le numéro de la plaque d'immatriculation. Le numéro doit être lisible à une distance de 15 mètres. Le feu blanc n'est pas obligatoire sur un cyclomoteur.

**Clignotants** : Il faut utiliser vos clignotants pour signaler votre intention de quitter une place de stationnement, de tourner à une intersection (que vous soyez ou non dans une voie affectée), d'arrêter ou de changer de voie. Les clignotants doivent donner une lumière clignotante blanche ou jaune à l'avant et une lumière clignotante jaune ou rouge à l'arrière. Sur les véhicules ayant une largeur totale de 2,05 mètres ou plus, les feux clignotants doivent être clairement visibles par une journée d'ensoleillement normal à une distance de 150 mètres. Sur les véhicules ayant une largeur inférieure à 2,05 mètres, les feux clignotants doivent être visibles à 100 mètres. Les feux clignotants ne doivent pas projeter une lumière réfléchissante ou éblouissante.

**Feux de stationnement et réflecteurs** : Tous les véhicules doivent être équipés de feux de stationnement ou de réflecteurs. Tous les véhicules stationnés doivent avoir un feu blanc ou jaune ou un réflecteur sur le devant du véhicule du côté de la route. Les véhicules stationnés doivent aussi avoir un feu rouge ou un réflecteur à l'arrière durant les périodes où il faut utiliser les phares.

**Feux de détresse** : On utilise les feux de détresse dans des situations d'urgence, par exemple quand un véhicule est en panne sur une route ou quand un véhicule qui monte une côte ne peut pas maintenir la vitesse minimale indiquée sur les panneaux qui enjoignent aux conducteurs d'utiliser les feux de détresse s'ils roulent à une vitesse inférieure à 70 km/h.

### *Phares spéciaux*

Seuls les véhicules à vocation spéciale et les véhicules d'urgence peuvent utiliser des phares giratoires ou clignotants.

**Phare rouge clignotant** : Seuls les véhicules suivants peuvent avoir un phare rouge clignotant visible à l'avant :

- une ambulance,
- un véhicule de police ou d'incendie,
- un autobus scolaire qui fait monter ou descendre des passagers,
- un véhicule utilisé par le chef ou le chef adjoint d'un service d'incendie composé de volontaires.

**Phare jaune clignotant** : Les autobus scolaires doivent être équipés de phares jaunes clignotants. On peut aussi installer ces phares sur des véhicules qui transportent des explosifs, sur un véhicule automobile qui tire une large remorque ou sur un véhicule utilitaire. Par véhicule utilitaire, on entend entre autres les véhicules utilisés pour la construction ou l'entretien des routes et les véhicules des sociétés de téléphone et d'électricité.

**Phare bleu clignotant** : Seul un véhicule de police ou un véhicule utilisé par un agent de conservation peut être équipé d'un phare bleu clignotant.

### *Équipement additionnel*

**Ornements** : Un véhicule automobile ne doit pas avoir d'ornements qui nuisent à la vue ou qui distraient le conducteur, ni à l'intérieur ni à l'extérieur.

**Klaxon** : Tous les véhicules automobiles doivent être équipés d'un klaxon en bon état de fonctionnement et pouvant être entendu à une distance de 60 mètres. Il faut utiliser le klaxon chaque fois que c'est nécessaire, comme pour avertir un autre conducteur de votre intention de le dépasser. Toutefois, vous ne devez pas klaxonner sans raison.

**Siège avant ajustable** : Dans la plupart des véhicules, on peut déplacer le siège avant vers l'avant ou vers l'arrière pour l'ajuster à la longueur de jambe de chaque conducteur. Ajustez votre siège pour que vous puissiez atteindre facilement toutes les commandes et toutes les pédales tout en restant assis confortablement.

### *Entretien d'hiver*

Commencez par les vérifications énumérées à la page 105. Un véhicule bien entretenu va habituellement démarrer quelles que soient les conditions atmosphériques. Toutefois, il est préférable de mettre votre véhicule à l'abri des intempéries quand c'est possible. Le temps froid exige davantage de votre véhicule, surtout des systèmes électriques quand les phares, la radio, le chauffage et le dégivreur fonctionnent tous en même temps. Faites vérifier la batterie et les bornes au moins deux fois pendant l'hiver.

Soyez prêt à faire face aux urgences. Vous devriez transporter les articles suivants dans votre véhicule :

- une pelle,
- un sac de sable ou de litière pour chats,
- des câbles d'appoint,
- des chandelles et des allumettes,
- des fusées éclairantes et des feux témoins,
- des couvertures,
- des chaînes de remorquage,
- des contenants de lave-glace d'hiver (remplissez le contenant sous le capot régulièrement),
- des chaînes pour les pneus,
- un téléphone cellulaire ou de la monnaie pour utiliser un téléphone payant en cas d'urgence.

## Sécurité des passagers

Les collisions entre véhicules peuvent être traumatisantes. En obéissant au code de la route, les personnes qui conduisent de façon responsable réduisent grandement les risques d'avoir une collision. Elles sont conscientes que c'est leur responsabilité de conduire prudemment de façon à ne pas se blesser, à ne pas blesser autrui ou à ne pas causer de dommages à la propriété.

### *Raison d'être des ceintures de sécurité et des dispositifs de retenue pour les enfants*

Les collisions sont des choses qui arrivent, même au conducteur le plus prudent. La force d'une collision est tellement grande que les personnes qui n'ont pas bouclé leur ceinture de sécurité pourraient se heurter les unes les autres, heurter l'intérieur du véhicule ou même être éjectées du véhicule. Des blessures graves ou la mort sont souvent le résultat d'une collision. Les ceintures de sécurité et les systèmes de retenue pour enfants utilisés correctement maintiennent toutes les personnes en place dans le véhicule. Celles-ci ont alors une bien meilleure chance de ne pas être blessées gravement.

Les ceintures de sécurité et les dispositifs de retenue pour enfants aident aussi à prévenir les blessures en tout temps. Un conducteur peut avoir à donner un coup de volant puis à arrêter, ou encore à arrêter soudainement pour éviter une collision. Les personnes qui n'ont pas bouclé leur ceinture de sécurité peuvent se heurter les unes les autres ou heurter l'intérieur du véhicule.

Moins de un pour cent de toutes les collisions causant des blessures sont dues au feu ou à la submersion. Dans ces situations, le fait d'avoir bouclé sa ceinture de sécurité augmente grandement les chances de rester conscient et de pouvoir sortir du véhicule.

## Ceintures de sécurité et dispositifs de retenue pour enfants : la loi

Conformément à la loi, tout conducteur et passager âgé de 16 ans et plus doit boucler sa ceinture de sécurité quand il prend place dans un véhicule automobile en Nouvelle-Écosse s'il y a une place assise dotée d'une ceinture de sécurité pour lui.

Le conducteur a la responsabilité de voir à ce que tous les passagers de moins de 16 ans bouclent leur ceinture de sécurité s'il y a une place assise avec une ceinture de sécurité disponible pour eux. Les jeunes enfants doivent être assis dans un siège de retenue approuvé et approprié à leur taille.

- Les bébés, de la naissance jusqu'à 10 kg (22 lb), doivent être assis dans un siège d'enfant faisant face à l'arrière qui répond à la norme canadienne de sécurité 213.1 pour les véhicules automobiles. On se sert de la ceinture de sécurité du véhicule pour retenir le siège.
- Les enfants qui pèsent entre 10 et 18 kg (22 et 40 lb) doivent être assis dans un siège d'enfant faisant face à l'avant qui répond aux exigences de la norme canadienne de sécurité 213 pour les véhicules automobiles. On se sert de la ceinture de sécurité et d'une sangle pour retenir le siège. La sangle attache le siège d'auto d'enfant à un ancrage installé dans le châssis du véhicule.
- Les enfants qui pèsent plus de 18 kg (40 lb), mais qui mesurent moins de 145 cm (4 pi 9 po) doivent utiliser un siège d'appoint conforme à la norme 213.2 des Normes de sécurité des véhicules automobiles du Canada s'ils sont âgés de moins de 9 ans, sauf s'ils mesurent 145 cm (4 pi 9 po) ou plus. On recommande fortement l'usage d'un siège rehausseur pour pouvoir installer correctement la ceinture de sécurité en travers du corps de l'enfant.



Dispositif de retenue pour enfants

### *Personnes exemptées du port de la ceinture de sécurité*

- Une personne qui est incapable de porter une ceinture de sécurité ou un enfant qui ne peut pas être installé dans un dispositif de retenue pour enfants à cause de sa taille, de sa conformation ou de tout autre caractéristique physique.
- Une personne ou un enfant qui, de l'opinion d'un médecin légalement qualifié, est incapable de porter une ceinture de sécurité ou d'être assis dans un dispositif de retenue pour enfants pour des raisons médicales.
- Un agent de la paix en service.
- Un pompier qui circule à l'intérieur ou à l'extérieur d'un véhicule d'incendie appartenant à un service d'incendie.
- Un chauffeur de taxi pendant son travail.
- Un chauffeur de véhicule de transport public urbain pendant son travail.
- Un travailleur paramédical dans une ambulance qui transporte un patient.
- Une personne dont le travail l'oblige à quitter son véhicule et le réintégrer à des intervalles fréquents.
- Le conducteur et les passagers d'un véhicule automobile transportant des prisonniers.

## *Utilisation correcte de la ceinture de sécurité et des dispositifs de retenue pour enfants*

- On doit maintenir les ceintures de sécurité des véhicules en bon état de fonctionnement et ne pas les modifier de quelque façon que ce soit qui réduise leur efficacité.
- La ceinture abdominale devrait être portée le plus bas possible sur les hanches tandis que le baudrier ne devrait pas frotter contre la face ou le cou.
- Les femmes enceintes doivent aussi boucler leur ceinture de sécurité. La ceinture abdominale devrait être portée sous l'abdomen et le plus bas possible sur les hanches.
- Les parents devraient lire et comprendre les instructions du dispositif de retenue de leur enfant avant de l'installer dans le véhicule. Vous pouvez obtenir plus de renseignements auprès du fabricant, d'organisations de sécurité locales ou des ministères du transport fédéral et provincial.



Ceinture de sécurité

### *Coussins de sécurité gonflables*

- Les coussins de sécurité gonflables ne remplacent pas les ceintures de sécurité. Ils offrent une protection additionnelle en cas de collision frontale grave. (Certains véhicules sont équipés de coussins de sécurité gonflables latéraux et arrière.)
- Un siège d'enfant qui fait face à l'arrière ne doit jamais être installé sur un siège où il y a un coussin de sécurité gonflable. Un coussin gonflable qui se déploierait exercerait une trop grande pression sur le siège d'enfant. Les enfants de moins de 12 ans ne devraient pas être assis où il y a un coussin de sécurité gonflable.

### *Transport de passagers*

Vous devez faire monter ou descendre vos passagers ou prendre ou laisser des biens seulement près du trottoir ou en bordure de la route. Ne laissez jamais une personne descendre de votre véhicule ou y monter pendant que celui-ci est en marche.

Dans un camion, vous pouvez transporter des passagers dans l'espace prévu pour la cargaison seulement s'il y a des sièges fixés de façon sécuritaire au plancher ou au châssis du véhicule. Ne transportez jamais de passagers dans une roulotte ou dans une maison mobile qui est remorquée sur une route publique. Si vous roulez sur une route dans une camionnette surmontée d'une campeuse, transportez des passagers uniquement s'ils sont assis sur des sièges de passagers ordinaires ou des sièges fixés de façon permanente dans la partie inférieure du châssis de la campeuse.

### *Piétons le long d'une route*

Si vous marchez le long d'une route où il n'y a pas de trottoirs, marchez en faisant face à la circulation. Posez du matériel réfléchissant sur vos vêtements pour vous rendre visible. Quand il fait noir, ayez une lampe de poche et portez des vêtements clairs ou réfléchissants. Quand il y a de la neige, portez quelques vêtements sombres.

### *Autostop*

Il est illégal de faire de l'autostop.



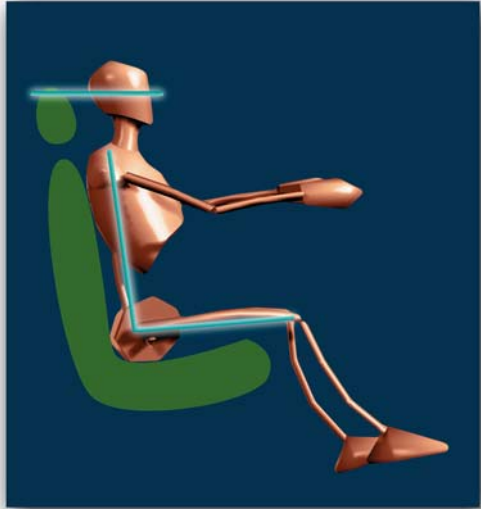
## Posture au volant

En étant assis correctement au volant, vous pouvez améliorer votre conduite et être plus confiant sur la route. Une bonne posture vous donne le maximum de contrôle sur le volant, de même que sur les pédales de frein et d'accélérateur.

1 Asseyez-vous droit, avec le creux des reins contre le dossier et le siège.

2 Ajustez le siège en le déplaçant vers l'avant ou l'arrière jusqu'à ce que vous puissiez placer votre pied droit sur le plancher entre les pédales de frein et d'accélérateur tout en ayant la jambe légèrement pliée. Si votre véhicule est à transmission manuelle, faites l'ajustement du siège avec votre pied gauche sur la pédale de débrayage. Quand la pédale de débrayage est au fond, votre jambe devrait être légèrement pliée. Vous ne devriez pas avoir besoin d'utiliser une force excessive pour enfoncer au plancher l'une ou l'autre des pédales. Si vous êtes assis dans la bonne position, cet exercice devrait être facile.

3 Votre ligne de vision devrait être à mi-chemin entre le haut du volant et le haut du pare-brise. Ajustez l'angle du siège pour supporter vos cuisses. Si vous ne pouvez pas ajuster le siège, un coussin de siège peut vous rapprocher de quelques centimètres. Pour être à l'aise, laissez au moins l'espace d'un poing entre le haut de votre tête et le toit du véhicule.



Asseyez-vous droit



# 4

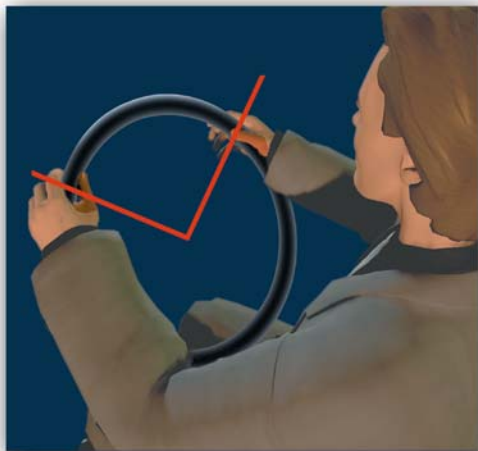
## Sécurité

- 4 Si le dossier du siège est ajustable, déplacez-le pour que vos bras soient légèrement pliés quand vous tenez le volant. Placez vos mains de façon que votre main gauche soit à la position de 10 h et votre main droite à celle de 14 h (ou encore à 9 h et à 15 h). Si vous trouvez que vous êtes trop loin, utilisez un coussin de dos de bonne qualité. Vous pouvez aussi demander à votre mécanicien d'installer un coussin de caoutchouc plus épais sur la pédale de frein ou d'accélérateur.
- 5 Les appuie-tête sont conçus pour supporter le derrière de la tête et réduire le coup de fouet cervical. Beaucoup d'appuie-tête sont installés trop bas pour être efficaces. Ajustez le vôtre de façon que le bord supérieur dépasse de sept centimètres (de deux à trois pouces) la hauteur de vos yeux.

### *Direction*

La taille et la largeur de vos épaules déterminent à quel endroit poser vos mains sur le volant. Pour avoir le meilleur contrôle possible, vos mains devraient être espacées et placées sur la partie supérieure du volant. Si vous tenez le volant trop

serré, vous éprouverez de la tension dans les bras, les épaules et le cou, ce qui cause de la fatigue. Tenez le volant sans serrer mais fermement avec les mains à 10 h et à 14 h (ou à 9 h et à 15 h). Une fois que vos mains sont dans cette position, ne les glissez pas sur le volant. Gardez-les au même endroit et tournez simplement le volant pour diriger le véhicule.



Position des mains

La clé de la conduite automobile est de savoir à quelle position du volant vos roues sont droites. Quand vous prenez la route, redressez vos roues et placez vos mains à la position 10-14 ou 9-15. Si vous gardez vos mains à la même position sur le volant, chaque fois que vos mains sont droites et à la même hauteur, vous savez que vos roues sont droites.

Utilisez la méthode main par-dessus main pour effectuer des virages serrés ou en cas d'urgence. Amorcez le virage en tournant le volant à gauche ou à droite, puis, retirez la main du bas. Tout en continuant à tourner le volant avec la main du haut, posez la main libre sur le haut du volant, main par-dessus main.

Continuer à tourner et à déplacer la main du bas vers le haut jusqu'à la fin du virage.

Quand vous ramenez le volant après un virage, utilisez la méthode main par-dessus main pour ramener les roues droites. Ne laissez pas le volant glisser entre vos mains parce que vous aurez très peu de contrôle sur la vitesse à laquelle il revient ni sur l'endroit où il s'arrêtera. On a remarqué que le volant des véhicules à roues motrices avant ne revient pas automatiquement à sa position originale.

## Conseils pour une conduite sécuritaire

- Promenez constamment votre regard sur la route devant vous. Ne fixez pas un objet, quel qu'il soit, pendant plus de quelques secondes à la fois et ne fixez jamais l'horizon.
- Regardez fréquemment dans les rétroviseurs de façon à réduire le risque de collision par l'arrière.
- Ne bloquez pas la vue à travers le pare-brise ou les glaces. Seul l'autocollant d'inspection officielle est permis dans le coin inférieur du pare-brise du côté du conducteur.
- Chargez votre véhicule de façon à ne pas obstruer votre vue de la route.
- Ne vous laissez pas distraire pendant que vous conduisez. Manger, boire, fumer ou utiliser un téléphone cellulaire sont quelques-unes des causes d'inattention.
- N'accrochez pas à votre rétroviseur des objets qui pourraient nuire à votre vue de la route.

Soyez prudent :

- Ralentissez chaque fois que vous voyez une situation qui pourrait être dangereuse.
- Ne sortez jamais le bras, la tête ou le pied d'un véhicule en mouvement sauf pour faire un signal manuel, et ne permettez jamais à un passager de le faire.

### *Démarrage*

Consultez le manuel du propriétaire pour les instructions concernant le démarrage. Appliquez le frein à main. Si votre véhicule est à transmission manuelle, mettez le levier de vitesse au point mort. Dans certains véhicules à transmission manuelle, il faut enfoncer la pédale de débrayage avant de démarrer. Pour les véhicules à transmission automatique, mettez le levier à la position « Park » (P). Tournez la clé de contact pour démarrer.

### *Accélération*

Pour conduire en douceur, vous devez apprendre à varier légèrement la pression exercée sur la pédale d'accélérateur avec votre pied. Il est préférable d'accélérer un peu et d'attendre que le véhicule réponde et prenne de la vitesse.

En pressant trop fort sur la pédale d'accélérateur, les roues motrices pourraient tourner rapidement sur place et provoquer un dérapage, particulièrement quand la surface est glissante.

Dans les véhicules à transmission manuelle, vous devez relâcher la pédale de débrayage jusqu'au point de friction, puis augmenter graduellement la pression sur la pédale d'accélérateur en relâchant la pédale de débrayage complètement.

### *Arrêt et freinage*

La meilleure méthode pour freiner est de commencer tôt en appliquant une pression légère sur le frein, puis en diminuant la pression quand le véhicule s'arrête. Pour ralentir plus rapidement, augmentez graduellement la pression sur la pédale de frein. Le freinage au seuil est une technique où on applique une pression ferme et continue sur la pédale de frein. Évitez de bloquer les roues. Si les roues bloquent, relâchez un peu la pression, puis appuyez à nouveau sur la pédale de frein.

Beaucoup de véhicules récents sont équipés d'un système de freinage antiblocage (le système ABS) qui empêche justement le blocage des roues. Si votre véhicule est équipé d'un système ABS, enfoncez la pédale de frein fermement et de façon continue. Ne freinez pas par à-coups. Ne relâchez pas la pédale de frein avant d'avoir le contrôle du véhicule ou que celui-ci soit arrêté. Il est normal de sentir une légère vibration et d'entendre un bruit comme une pulsation. Vous trouverez dans le manuel du propriétaire plus de renseignements sur la façon d'utiliser le système antiblocage correctement.

Chaque fois que vous avez le choix entre freiner ou diriger votre véhicule pour éviter une collision, il est généralement préférable d'utiliser une manœuvre d'évitement plutôt que de freiner. Ou encore, combinez le freinage au seuil avec une manœuvre d'évitement. Il est préférable de diriger le véhicule plutôt que de freiner quand vous roulez à une vitesse supérieure à 40 km/h, parce que vous aurez besoin d'une moins grande distance pour contourner un obstacle que pour arriver à un arrêt complet.

# 4

## Sécurité

### *Comment prévenir les collisions*

La plupart des collisions qui surviennent sur les routes sont causées par une erreur de la part d'un conducteur. Ce qui suit est une liste des causes de collision les plus communes sur les routes de la Nouvelle-Écosse en ordre de fréquence, et ce que vous pouvez faire pour empêcher, dans la mesure du possible, d'être impliqué dans une collision.

#### **Causes de collision**

#### **Mesure préventive**

Inattention du conducteur

Soyez très attentif à la conduite quand vous êtes au volant. Les collisions surviennent en quelques secondes. Soyez prêt à réagir immédiatement.

Défaut de céder le passage

Partagez la route. Soyez courtois envers les autres conducteurs.

Distraction de la part du conducteur

Résistez à la tentation de devenir un spectateur.

Inexpérience ou confusion du conducteur

Observez le code de la route. Signalez votre intention de changer de voie. Klaxonnez. Vérifiez les angles morts. Changez de voie graduellement et seulement quand vous pouvez le faire en toute sécurité.

Alcool au volant; le conducteur a consommé de l'alcool.

Ne conduisez pas si vous avez consommé de l'alcool. Soyez vigilant et surveillez les conducteurs dont la conduite au volant est déconcertante.

Vitesse excessive compte tenu des conditions

Ralentissez! Ajustez votre vitesse aux conditions de conduite.

## *Conduite préventive*

Conduire de façon préventive signifie être en contrôle. Les conducteurs habiles reconnaissent les situations qui nécessitent une attention particulière, prévoient ce que les autres conducteurs pourraient faire, décident comment réagir et exécutent en toute sécurité une manœuvre appropriée.

Voici quelques exemples : Quand vous voyez des enfants jouer près de la rue, prévoyez que l'un d'eux pourrait courir soudainement dans la rue devant votre véhicule. Quand vous voyez s'allumer les feux de freinage d'un véhicule stationné, prévoyez que le conducteur du véhicule pourrait réintégrer la voie de circulation. Observez la vitesse d'un véhicule qui approche d'une intersection et soyez prêt à ce que le conducteur fasse ou non un arrêt.

Essentiellement, la conduite préventive vise à réduire les erreurs de conduite que vous pourriez faire et à prévoir les erreurs des autres conducteurs et des piétons, et de vous protéger contre ces erreurs.

### *Hypnose de la route*

L'inattention tend à augmenter quand vous êtes au volant pour une longue période de temps. Sans le vouloir, vous balayez de moins en moins la route avec les yeux et vous commencez à fixer l'horizon. La chaussée qui défile, les lignes et les autres véhicules peuvent finir par vous hypnotiser. Vous pouvez avoir des pertes de mémoire momentanées. Avant que l'hypnose de la route ne provoque une collision, rangez-vous en bordure de la route et arrêtez.

Voici quelques conseils pour aider à prévenir l'hypnose de la route :

- Mangez modérément avant de faire une longue route. Vous aurez moins d'énergie après un gros repas.
- Portez des vêtements confortables. Avec le temps, des vêtements serrés ou volumineux causent une tension musculaire qui, à son tour, cause de la fatigue et réduit votre capacité à réagir rapidement.
- Parlez avec vos passagers, mais ne vous laissez pas distraire.
- Balayez constamment la route des yeux en regardant dans toutes les directions pour détecter des problèmes potentiels. Votre meilleure défense pour éviter les dangers et les risques est d'être à l'affût. Soyez bien conscient de ce qui se passe dans les angles morts et vérifiez si la voie est libre avant de changer de voie.
- Restez attentif à la conduite en vous intéressant aux panneaux de signalisation et à la circulation autour de vous.
- Faites de courtes pauses d'une ou deux minutes toutes les heures pour vous détendre en marchant.
- Essayez de ne pas couvrir de trop longues distances en une journée.
- Évitez de conduire durant vos heures de sommeil normales.
- Ne chauffez pas trop l'intérieur de votre véhicule. S'il fait trop chaud, vous pourriez vous endormir.



## *Partage de la route*

Dans tous les chapitres du présent guide, vous allez trouver des références à des situations où la circulation automobile et les piétons doivent partager la route. La sécurité de chacun dépend de la courtoisie et de la considération de tous. Une bonne communication signifie que chacun comprend comment chaque personne ou conducteur va agir. La conduite préventive découle de l'apprentissage de bonnes habiletés de conduite et de la façon de partager la route avec les autres.

## **Façons d'avertir les autres conducteurs de circonstances particulières**

### *Véhicules lents*

Vous devez afficher un panneau de véhicule lent à l'arrière d'un tracteur de ferme ou de la charge tirée par le tracteur. La même règle s'applique à tout autre véhicule qui ne peut pas maintenir une vitesse supérieure à 40 km/h dans des conditions normales. Quand vous voyez ce panneau, ralentissez.

### *Hayons ouverts*

Il est illégal de conduire un véhicule commercial (camion) sur la route avec le hayon ouvert ou à l'horizontale à moins que ce dernier ne serve à supporter toute la charge transportée dans le camion ou une partie de celle-ci.



Panneau pour  
véhicule lent



### *Transport des charges*

Durant les heures de clarté, attachez un drapeau rouge à l'arrière d'une charge quand celle-ci dépasse de plus d'un mètre l'arrière du plateau ou de la carrosserie du véhicule. Le drapeau rouge doit être d'au moins 300 millimètres de longueur et de largeur et être clairement visible en tout temps.

Quand il fait noir, c'est-à-dire d'une demi-heure après le coucher du soleil jusqu'à une demi-heure avant le lever du soleil, installez un feu jaune ou rouge clairement visible à une distance de 60 mètres de l'arrière de la charge.

### *Remorques*

Toutes les remorques doivent avoir une plaque d'immatriculation et faire l'objet d'une inspection si elles circulent sur la route. Tirer une remorque fait appel à des habiletés acquises habituellement par l'expérience. Conduisez prudemment, ayez la sécurité à l'esprit en tout temps. C'est une bonne idée de s'exercer à stationner et à reculer avant de s'aventurer sur la route. Assurez-vous que les deux véhicules sont rattachés correctement.

- Seuls les véhicules commerciaux peuvent tirer plus d'une remorque à la fois.
- La barre de traction ou le raccordement pour le remorquage ne devrait pas dépasser cinq mètres de long ou huit mètres si on transporte des poteaux.
- Si le raccordement est une chaîne, une corde ou un câble, vous devez y attacher un drapeau rouge ou un autre morceau de tissu (d'au moins 300 mm<sup>2</sup>).
- Ne transportez jamais une personne dans une remorque, quel qu'en soit le type, même une roulotte, pendant un remorquage sur l'autoroute.
- Le conducteur doit s'assurer que personne à bicyclette, en patinette, en patins à roulettes, à skis, en luge, en traîneau ou dans une auto-jouet ne s'accroche au véhicule pendant qu'il conduit.

## *Déplacement de véhicules en panne*

Nous recommandons fortement que vous fassiez appel à des services de remorquage professionnels pour déplacer un véhicule en panne. Si vous devez remorquer un véhicule avec le vôtre, utilisez des feux temporaires ou les feux de détresse et assurez-vous que le véhicule est attaché de façon sécuritaire. Quelqu'un doit être assis dans le véhicule en panne et utiliser les freins pour garder le câble de remorquage tendu. Ne remorquez pas des véhicules ayant un système de servodirection et de servofrein si le moteur ne démarre pas. Si le moteur est en panne, il sera difficile de freiner et de diriger le véhicule, et le remorquage pourrait causer une collision. Il est dangereux d'essayer de faire démarrer un véhicule en panne en le remorquant. De plus, cela pourrait endommager les deux véhicules.

## *Véhicules surdimensionnés*

Vous devez détenir un permis pour conduire un véhicule surdimensionné. Un véhicule surdimensionné est un véhicule ou une combinaison de véhicules, y compris toute charge, qui dépasse n'importe laquelle des mesures suivantes ou qui est équipé d'un élément qui dépasse une mesure précise :

- 12,5 mètres de longueur pour un seul véhicule ou 25 mètres pour une combinaison de véhicules;
- 14,65 mètres de longueur totale pour une remorque;
- 2,6 mètres de largeur extérieure totale;
- 4,15 mètres de hauteur;
- un rétroviseur dépassant de plus de 20 centimètres de chaque côté le maximum permis pour la largeur extérieure du véhicule;
- un dispositif pour maintenir la charge dépassant de plus de 10 centimètres de chaque côté le maximum permis pour la largeur extérieure du véhicule.

